



แผนการใช้ที่ดินตำบลบางหลวง อำเภอบางเลน จังหวัดนครปฐม



สถานีพัฒนาที่ดินนครปฐม สำนักงานพัฒนาที่ดินเขต 1

กรมพัฒนาที่ดิน

กระทรวงเกษตรและสหกรณ์

กันยายน 2566

คำนำ

การจัดทำแผนการใช้ที่ดินดำเนินการตามรัฐธรรมนูญแห่งราชอาณาจักรไทย พ.ศ. 2560 มาตรา 72 (1) ที่ได้บัญญัติให้มีการวางแผนการใช้ที่ดินให้เหมาะสมกับศักยภาพของที่ดินตามหลักการพัฒนาอย่างยั่งยืน โดยแผนการใช้ที่ดินตำบลบางหลวง อำเภอบางเลน จังหวัดนครปฐม ได้นำแนวคิดขององค์การอาหารและการเกษตร แห่งสหประชาชาติ (Food and Agriculture Organization of the United Nations: FAO) และ โครงการสิ่งแวดล้อมแห่งสหประชาชาติ (United Nations Environment Programme: UNEP) มาปรับใช้ คือ ความเหมาะสมทางกายภาพ ความเหมาะสมทางเศรษฐกิจ การยอมรับจากสังคม การสร้างความยั่งยืนให้สิ่งแวดล้อม และเสนอทางเลือกการใช้ที่ดิน ร่วมกับวิธีการที่จำเป็นอื่น ๆ เช่น กระบวนการมีส่วนร่วมของชุมชน (Participatory Rural Appraisal: PRA) การประเมินคุณภาพที่ดิน เป็นต้น

สถานีพัฒนาที่ดินนครปฐม ร่วมกับสำนักงานพัฒนาที่ดินเขต 1 และกองนโยบายและแผนการใช้ที่ดิน ในการดำเนินงานวางแผนการใช้ที่ดินระดับตำบล โดยพิจารณาภาพรวมของสภาพปัญหาในด้านต่างๆ ทั้งด้านกายภาพ เศรษฐกิจ และสังคม วิเคราะห์และสังเคราะห์ข้อมูลนำไปสู่การวางแผนการใช้ที่ดินที่สอดคล้องกับศักยภาพของพื้นที่ โดยผ่านกระบวนการมีส่วนร่วมของชุมชน (PRA) ในการระบุปัญหา ความต้องการของเกษตรกรและผู้มีส่วนได้ส่วนเสีย ทั้งนี้ สถานีพัฒนาที่ดินนครปฐม ได้จัดทำแผนกิจกรรม/โครงการ เพื่อขับเคลื่อนแผนการใช้ที่ดินให้เป็นรูปธรรม เพื่อให้เกษตรกร มีคุณภาพชีวิตที่ดีขึ้น มีการใช้ที่ดินอย่างถูกต้องเหมาะสม รักษาสภาพแวดล้อมและอนุรักษ์ทรัพยากรในชุมชนให้เกิดความยั่งยืนต่อไป

สถานีพัฒนาที่ดินนครปฐม
กันยายน 2566

สารบัญ

	หน้า
คำนำ	ก
สารบัญ	ข
สารบัญตาราง	ง
สารบัญรูป	จ
บทที่ 1 บทนำ	
1.1 ความสำคัญของการวางแผนการใช้ที่ดิน	1-2
1.2 หลักการและเหตุผล	1-2
1.3 วัตถุประสงค์	1-2
1.4 ระยะเวลาและสถานที่ดำเนินงาน	1-2
1.5 ขั้นตอนการดำเนินงาน	1-3
1.6 วิสัยทัศน์ของตำบล	1-3
บทที่ 2 ข้อมูลทั่วไป	
2.1 ที่ตั้งและอาณาเขต	2-2
2.2 การแบ่งส่วนการปกครอง	2-3
2.3 สภาพภูมิประเทศ	2-3
2.4 สภาพภูมิอากาศ	2-3
2.5 สภาพการใช้ที่ดินในปัจจุบัน	2-6
2.6 สภาพเศรษฐกิจและสังคม	2-10
บทที่ 3 สถานภาพของทรัพยากรธรรมชาติ	
3.1 ทรัพยากรป่าไม้	3-2
3.2 ทรัพยากรน้ำ	3-3
3.3 ทรัพยากรดิน	3-4
บทที่ 4 กระบวนการมีส่วนร่วมของชุมชน (Participatory Rural Appraisal: PRA)	
4.1 หลักการ	4-2
4.2 การวิเคราะห์ผลจากการจัดทำกระบวนการมีส่วนร่วมของชุมชน (PRA)	4-2
4.3 ระบบการปลูกพืชในปัจจุบัน	4-6
บทที่ 5 การประเมินคุณภาพที่ดิน	
5.1 หลักการประเมินคุณภาพที่ดินด้านกายภาพ	5-2
5.2 พืชเศรษฐกิจที่สำคัญของตำบล	5-3
5.3 ระดับความเหมาะสมของที่ดิน	5-3

สารบัญ (ต่อ)

	หน้า
บทที่ 6 แผนการใช้ที่ดิน	
6.1 การวิเคราะห์ข้อมูลเพื่อการจัดทำแผนการใช้ที่ดินระดับตำบล	6-2
6.2 เขตการใช้ที่ดิน	6-3
บทที่ 7 การขับเคลื่อนแผนการใช้ที่ดิน	
7.1 ขั้นตอนการดำเนินงาน	7-2
7.2 กิจกรรมที่จะดำเนินการของกรมพัฒนาที่ดิน	7-2
7.3 กิจกรรมที่จะดำเนินงานของหน่วยงานอื่น	7-3
7.4 ความต้องการของชุมชนและองค์กรปกครองส่วนท้องถิ่น	7-3
เอกสารอ้างอิง	อ-1

สารบัญตาราง

ตารางที่		หน้า
2-1	สถิติภูมิอากาศ ณ สถานีตรวจอากาศจังหวัดนครปฐม ปี 2536-2565	2-4
2-2	สภาพการใช้ที่ดิน ตำบลบางหลวง อำเภอบางเลน จังหวัดนครปฐม	2-6
2-3	จำนวนประชากรและครัวเรือน ตำบลบางหลวง อำเภอบางเลน จังหวัดนครปฐม ปี 2565	2-10
2-4	จำนวนและสัดส่วนครัวเรือน ตำบลบางหลวง อำเภอบางเลน จังหวัดนครปฐม ปี 2565	2-12
2-5	รายได้ – รายจ่ายเฉลี่ยครัวเรือน ตำบลบางหลวง อำเภอบางเลน จังหวัดนครปฐม ปี 2565	2-14
3-1	สมบัติที่ดิน ตำบลบางหลวง อำเภอบางเลน จังหวัดนครปฐม	3-5
5-1	ตัวอย่างการประเมินคุณภาพที่ดินด้านกายภาพของประเภทการใช้ประโยชน์ที่ดิน	5-3
5-2	ชั้นความเหมาะสมทางกายภาพของดิน ตำบลบางหลวง อำเภอบางเลน จังหวัดนครปฐม	5-4
6-1	เขตการใช้ที่ดิน ตำบลบางหลวง อำเภอบางเลน จังหวัดนครปฐม	6-3
7-1	กิจกรรมที่จะดำเนินการของกรมพัฒนาที่ดิน	7-5
7-2	กิจกรรมที่จะดำเนินงานของหน่วยงานอื่น	7-9
7-3	เป้าหมายการดำเนินงานและงบประมาณ ตำบลบางหลวง อำเภอบางเลน จังหวัดนครปฐม แผน 5 ปี (พ.ศ. 2567-2571)	7-12

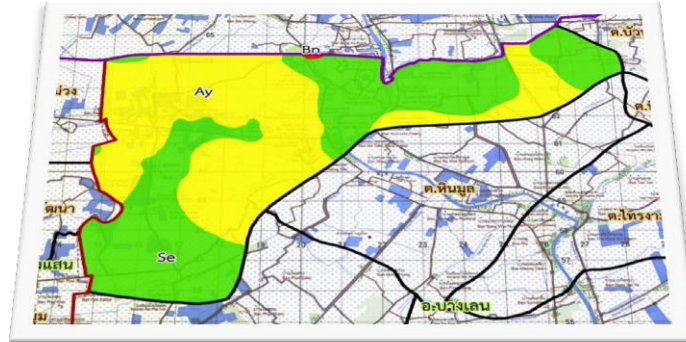
สารบัญรูป

รูปที่		หน้า
1-1	กรอบการวางแผนการใช้ที่ดินระดับตำบล	1-4
2-1	ขอบเขตการปกครองตำบลบางหลวง อำเภอบางเลน จังหวัดนครปฐม	2-2
2-2	สมุดลของน้ำเพื่อการเกษตร ปี พ.ศ. 2536-2565	2-5
2-3	สภาพการใช้ที่ดิน ตำบลบางหลวง อำเภอบางเลน จังหวัดนครปฐม	2-9
2-4	สัดส่วนครัวเรือนเกษตร ตำบลบางหลวง อำเภอบางเลน จังหวัดนครปฐม	2-12
2-5	รายได้-รายจ่ายเฉลี่ยครัวเรือน ตำบลบางหลวง อำเภอบางเลน จังหวัดนครปฐม ปี 2565	2-16
3-1	ทรัพยากรดิน ตำบลบางหลวง อำเภอบางเลน จังหวัดนครปฐม	3-6
4-1	การวิเคราะห์สถานการณ์โดยระบบ DPSIR ของตำบลบางหลวง อำเภอบางเลน จังหวัดนครปฐม	4-5
4-2	ระบบการปลูกพืชในปัจจุบัน ตำบลบางหลวง อำเภอบางเลน จังหวัดนครปฐม	4-6
6-1	เขตการใช้ที่ดิน ตำบลบางหลวง อำเภอบางเลน จังหวัดนครปฐม	6-7



บทที่ 1

บทนำ





บทที่ 1 บทนำ

1.1 ความสำคัญของการวางแผนการใช้ที่ดิน

ตามรัฐธรรมนูญแห่งราชอาณาจักรไทย พุทธศักราช 2560 มาตรา 72 รัฐพึงดำเนินการเกี่ยวกับที่ดิน ทรัพยากรน้ำ และพลังงาน ดังต่อไปนี้

(1) วางแผนการใช้ที่ดินของประเทศ ให้เหมาะสมกับสภาพพื้นที่และศักยภาพของที่ดินตามหลักการพัฒนาอย่างยั่งยืน

1.2 หลักการและเหตุผล

ปัจจุบันกรมพัฒนาที่ดินได้ดำเนินการวางแผนการใช้ที่ดินระดับประเทศเรียบร้อยแล้ว ซึ่งเป็นการวางกรอบเชิงนโยบายมุ่งเน้นการพัฒนาด้านการเกษตรให้เกิดความสมดุลและยั่งยืนและในขณะเดียวกันต้องอนุรักษ์ทรัพยากรธรรมชาติและสิ่งแวดล้อมควบคู่กับการรักษาคุณค่าทางศิลปวัฒนธรรม แต่ทั้งนี้เพื่อให้เกิดการใช้ประโยชน์ที่ดินในระดับพื้นที่อย่างมีประสิทธิภาพและรักษาฐานการผลิตด้านทรัพยากรธรรมชาติอย่างยั่งยืนตลอดห่วงโซ่อุปทาน แผนการใช้ที่ดินระดับตำบลจึงถูกนำมาใช้เป็นเครื่องมือเพื่อขับเคลื่อนการดำเนินงานดังกล่าว ซึ่งมีความสอดคล้องกับแผนการปฏิรูปประเทศด้านทรัพยากรธรรมชาติและสิ่งแวดล้อม ซึ่งกำหนดให้มีการจัดทำแผนการใช้ที่ดินของชาติทั้งระบบให้สอดคล้องและเหมาะสมกับศักยภาพของพื้นที่และการพัฒนาเศรษฐกิจและสังคมของประเทศ

ทั้งนี้กรมพัฒนาที่ดินได้จัดทำแผนปฏิบัติการราชการกรมพัฒนาที่ดินระยะ 5 ปี (พ.ศ. 2566-2570) เพื่อให้บรรลุตามวิสัยทัศน์ที่กำหนดไว้ คือ “เป็นองค์กรอัจฉริยะทางดิน เพื่อขับเคลื่อนการใช้ที่ดินอย่างเหมาะสม 15 ล้านไร่ ภายในปี 2570” ซึ่งในส่วนของประเด็นการพัฒนาที่ 2 บริหารจัดการทรัพยากรดินและที่ดินด้วยชุดข้อมูลที่มีมูลค่าสูง (High Value Dataset) ซึ่งมีเป้าหมาย คือ การนำชุดข้อมูลที่มีมูลค่าสูงไปใช้ในการบริหารจัดการทางการเกษตร ในส่วนของตัวชี้วัด บริหารจัดการทรัพยากรดินและที่ดินบนพื้นฐานของชุดข้อมูลที่มีมูลค่าสูง ร้อยละ 100 กลยุทธ์ที่ 2 ยกระดับแผนการใช้ที่ดินไปสู่การปฏิบัติ ได้กำหนดให้ร้อยละของแผนการใช้ที่ดินระดับตำบลที่จัดทำแล้วเสร็จทั่วประเทศ ภายใน ปี 2570 (ไม่น้อยกว่าร้อยละ 80) เป็นตัวชี้วัดหนึ่งของกลยุทธ์ดังกล่าว

1.3 วัตถุประสงค์

1.3.1 เพื่อรักษาเสถียรภาพของทรัพยากรให้เกิดความสมดุลและยั่งยืนภายใต้การพัฒนาด้านต่างๆ ของตำบล

1.3.2 เพื่อให้การใช้ที่ดินมีผลตอบแทนสูงสุดต่อหน่วยเนื้อที่อย่างยั่งยืน

1.3.3 เพื่อให้เกิดการกำหนดแผนงาน โครงการ กิจกรรม ที่สอดคล้องกับแผนการใช้ที่ดินที่กำหนดขึ้นและอยู่บนหลักการของโมเดลเศรษฐกิจ BCG (Bio-Circular-Green Economy: BCG Model)

1.4 ระยะเวลาและสถานที่ดำเนินงาน

1.4.1 ระยะเวลา 1 ตุลาคม 2565 – 30 กันยายน 2566

1.4.2 สถานที่ ตำบลบางหลวง อำเภอบางเลน จังหวัดนครปฐม



1.5 ขั้นตอนการดำเนินงาน

1.5.1 รวบรวมข้อมูลปฐมภูมิและทุติยภูมิ ประกอบด้วย

- 1) ด้านกายภาพ ได้แก่ ทรัพยากรดิน ทรัพยากรน้ำ ทรัพยากรป่าไม้ ภูมิอากาศ สภาพการใช้ที่ดิน เขตป่าไม้ตามกฎหมายและมติคณะรัฐมนตรี
- 2) ด้านเศรษฐกิจและสังคม เช่น การถือครองที่ดิน ลักษณะทางเศรษฐกิจของตำบล จำนวนประชากร เป็นต้น
- 3) ด้านนโยบายและข้อกฎหมายที่เกี่ยวข้อง ได้แก่ ยุทธศาสตร์ แผนพัฒนาเศรษฐกิจและสังคมแห่งชาติฉบับที่ 13 ยุทธศาสตร์ภาค แผนพัฒนากลุ่มจังหวัด แผนพัฒนาจังหวัด แผนพัฒนาการเกษตรและสหกรณ์ แผนพัฒนาท้องถิ่น 4 ปี ขององค์การบริหารส่วนจังหวัด เทศบาลตำบลหรือ องค์การบริหารส่วนตำบล

1.5.2 จัดทำกระบวนการมีส่วนร่วมของชุมชน (Participatory Rural Appraisal : PRA) เพื่อรับฟังความคิดเห็น ประเด็นปัญหา ความต้องการด้านต่าง ๆ ขององค์การปกครองส่วนท้องถิ่นและเกษตรกรในตำบล

1.5.3 ประเมินคุณภาพของที่ดินของพืชเศรษฐกิจหลักและพืชทางเลือกที่มีมูลค่าของตำบล

1.5.4 สังเคราะห์ข้อมูลจากข้อ 1.5.1 ถึง 1.5.3 เพื่อใช้ประกอบการวางแผนการใช้ที่ดิน

1.5.5 กำหนด (ร่าง) แผนการใช้ที่ดินระดับตำบล

1.5.6 รับฟังความคิดเห็นของผู้มีส่วนได้ส่วนเสียต่อ (ร่าง) แผนการใช้ที่ดินที่กำหนดขึ้น

1.5.7 ปรับปรุง (ร่าง) แผนการใช้ที่ดินเพื่อจัดทำแผนการใช้ที่ดินฉบับสมบูรณ์

1.5.8 นำแผนการใช้ที่ดินเข้าสู่คณะทำงานวิชาการของเขตฯ เพื่อตรวจสอบความครบถ้วน/สมบูรณ์ของเนื้อหาและองค์ประกอบ

1.5.9 เผยแพร่แผนการใช้ที่ดินเพื่อนำไปสู่การขับเคลื่อนการดำเนินงาน ประกอบด้วย

1) องค์การปกครองส่วนท้องถิ่น นำแผนการใช้ที่ดินที่จัดทำขึ้นไปประกอบการจัดทำแผนการพัฒนาของตำบล เพื่อนำไปสู่การของบประมาณที่มีความสอดคล้องกับศักยภาพด้านการผลิตและสภาพของทรัพยากรของตำบล

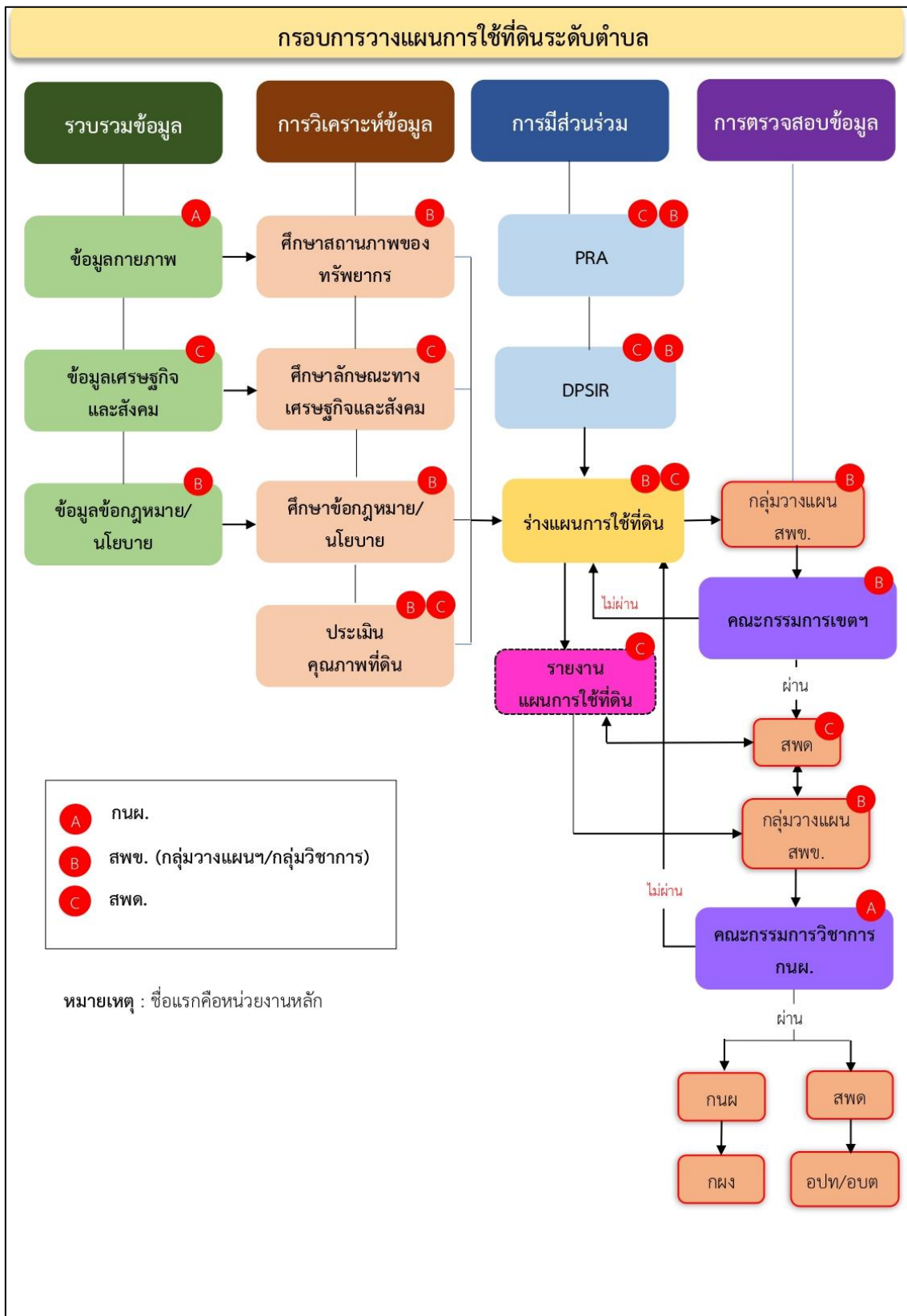
2) กรมพัฒนาที่ดิน โดยสถานีพัฒนาที่ดิน กำหนดแผนงาน/โครงการ/กิจกรรม ที่สอดคล้องกับแผนการใช้ที่ดินที่กำหนดขึ้นในแต่ละเขตและสามารถใช้ประกอบการของบประมาณในพื้นที่อย่างมีประสิทธิภาพและเป็นที่ยอมรับ

3) หน่วยงานราชการอื่น ๆ สามารถใช้เป็นข้อมูลพื้นฐานประกอบแผนงาน/โครงการ/กิจกรรม ที่สอดคล้องกับแผนการใช้ที่ดินที่กำหนดขึ้นในแต่ละเขต

จากขั้นตอนที่กล่าวข้างต้น สามารถจัดทำกรอบการวางแผนการใช้ที่ดินระดับตำบลแสดงดังรูปที่ 1-1

1.6 วิสัยทัศน์ของตำบล

“เทศบาลตำบลบางหลวง เป็นองค์กรแห่งการพัฒนา นำพาความสุขสู่ชุมชน”
(องค์การบริหารส่วนตำบลบางหลวง, 2566)



รูปที่ 1-1 กรอบการวางแผนการใช้ที่ดินระดับตำบล

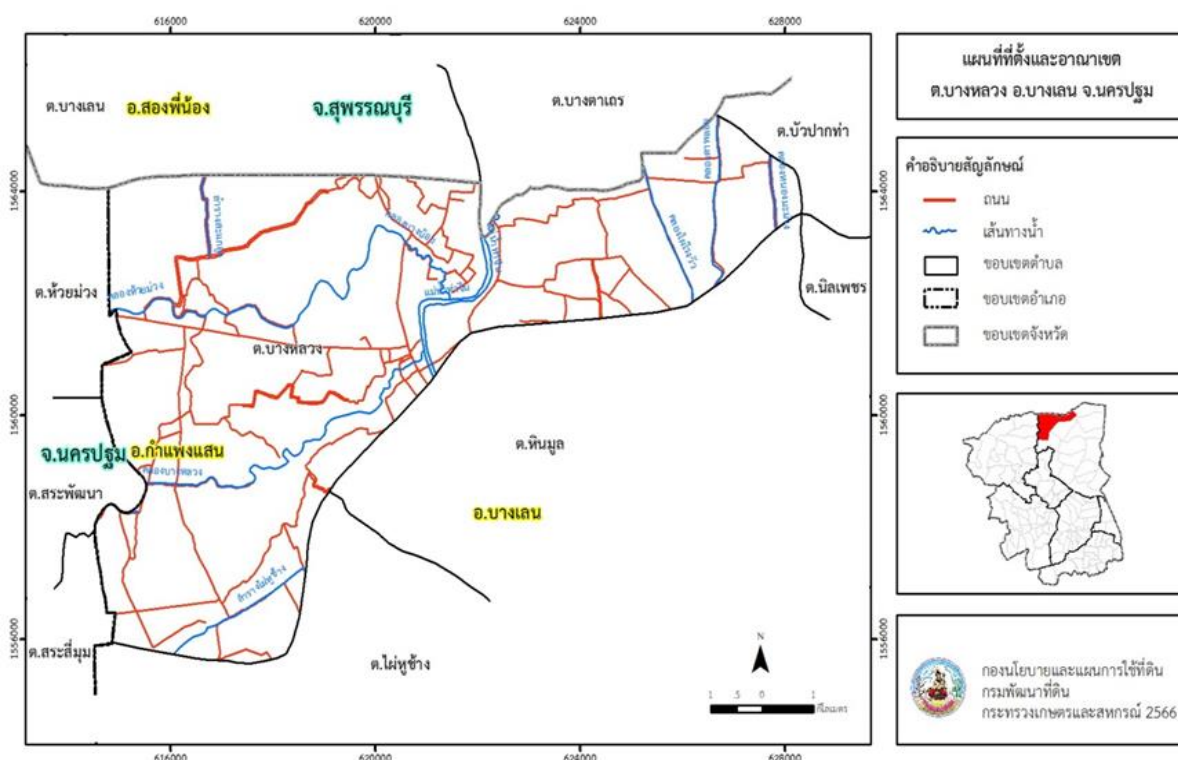


บทที่ 2 ข้อมูลทั่วไป

2.1 ที่ตั้งและอาณาเขต

ตำบลบางหลวง อำเภอบางเลน จังหวัดนครปฐม ตั้งอยู่ทางทิศเหนือของอำเภอเมืองนครปฐม มีพื้นที่ประมาณ 62 ตารางกิโลเมตร หรือ 38,505 ไร่ โดยมีอาณาเขตติดต่อ ดังนี้ (รูปที่ 2-1)

ทิศเหนือ	ติดต่อกับ	ตำบลบางเลน ตำบลบางตาเถร อำเภอสองพี่น้อง จังหวัดสุพรรณบุรี
ทิศใต้	ติดต่อกับ	ตำบลสระสี่มุม อำเภอกำแพงแสน ตำบลไผ่หูช้าง อำเภอบางเลน จังหวัดนครปฐม
ทิศตะวันออก	ติดต่อกับ	ตำบลบัวปากท่า ตำบลนิลเพชร และตำบลหินมูล อำเภอบางเลน จังหวัดนครปฐม
ทิศตะวันตก	ติดต่อกับ	ตำบลห้วยม่วง ตำบลสระพัฒนา อำเภอกำแพงแสน จังหวัดนครปฐม



รูปที่ 2-1 ขอบเขตการปกครองตำบลบางหลวง อำเภอบางเลน จังหวัดนครปฐม (ที่มา: สำนักเทคโนโลยีการสำรวจและทำแผนที่ 2566)



2.2 การแบ่งส่วนการปกครอง

ตำบลบางหลวง อำเภอบางเลน จังหวัดนครปฐม แบ่งส่วนการปกครองออกเป็น 17 หมู่บ้าน ดังนี้

หมู่ที่ 1 บ้านตลาดบางหลวง	หมู่ที่ 11 บ้านบางน้อยใน
หมู่ที่ 2 บ้านตลาดบางหลวง	หมู่ที่ 12 บ้านบางน้อยใน
หมู่ที่ 3 บ้านบางหลวง	หมู่ที่ 13 บ้านไร่บางน้อย
หมู่ที่ 4 บ้านบางหลวง	หมู่ที่ 14 บ้านไร่บางน้อย
หมู่ที่ 5 บ้านไผ่หัววัว	หมู่ที่ 15 บ้านหน้าตลาดบางหลวง
หมู่ที่ 6 บ้านบางหลวง	หมู่ที่ 16 บ้านบางหวาย
หมู่ที่ 7 บ้านลาดหลวง	หมู่ที่ 17 บ้านหนองโอน
หมู่ที่ 8 บ้านรางทอง	หมู่ที่ 18 บ้านไผ่โรงวัว
หมู่ที่ 9 บ้านไผ่คอกเนื้อ	หมู่ที่ 19 บ้านหนองมะม่วง
หมู่ที่ 10 บ้านไผ่ลาด	หมู่ที่ 20 บ้านปากกะทา
หมู่ที่ 21 บ้านวัดใหม่	

2.3 สภาพภูมิประเทศ

ลักษณะพื้นที่ทั่วไปส่วนใหญ่เป็นที่ราบลุ่ม สภาพพื้นที่ราบเรียบถึงค่อนข้างราบเรียบ มีแม่น้ำท่าจีน ไหลผ่านบริเวณหมู่บ้าน มีคลองธรรมชาติ คลองขุด และคลองชลประทานตัดผ่านหลายสาย เช่น คลอง ห้วยม่วง คลองสะแกสูง คลองบางน้อย

2.4 สภาพภูมิอากาศ

จากการศึกษาสถิติภูมิอากาศ (พ.ศ.2536-2565) พบว่า ตำบลบางหลวง อำเภอบางเลน จังหวัดนครปฐม มีรายละเอียดดังนี้

2.4.1 อุณหภูมิ

มีอุณหภูมิโดยเฉลี่ยทั้งปี 27.9 องศาเซลเซียส อุณหภูมิสูงสุดเฉลี่ย 33.5 องศาเซลเซียส และอุณหภูมิต่ำสุดเฉลี่ย 23.3 องศาเซลเซียส พบว่า ในเดือนเมษายน มีอุณหภูมิสูงสุดอยู่ที่ 36.3 องศาเซลเซียส และในเดือนมกราคมมีอุณหภูมิต่ำสุดอยู่ที่ 19.5 องศาเซลเซียส

2.4.2 ปริมาณน้ำฝน

มีปริมาณน้ำฝนรวมทั้งปี 1,053.1 มิลลิเมตร มีฝนตกประมาณ 113 วัน เดือนที่มีฝนตกมากที่สุด ในเดือนกันยายน มีปริมาณฝน 226.3 มิลลิเมตร และมีฝนตกประมาณ 19 วัน

2.4.3 สมดุลน้ำเพื่อการเกษตร

จากข้อมูลสถิติภูมิอากาศในคาบ 30 ปี (พ.ศ.2536-2565) ณ สถานีตรวจอากาศจังหวัดนครปฐม ได้นำมาวิเคราะห์สมดุลของน้ำเพื่อการเกษตร ซึ่งเป็นการวิเคราะห์หาช่วงฤดูกาลเพาะปลูกพืช ตลอดจนจนช่วงระยะเวลาที่พืชเสี่ยงต่อการขาดน้ำ ข้อมูลที่นำมาวิเคราะห์ คือ ปริมาณน้ำฝน และศักยภาพการคายระเหยน้ำอ้างอิง (ET_o) ซึ่งคำนวณด้วยโปรแกรม Cropwat for Windows Version 8.0 โดยใช้สมการ Penman-Monteith สามารถสรุปสมดุลของน้ำเพื่อการเกษตรในเขตอาศัยน้ำฝนได้ดังนี้



ช่วงที่เหมาะสมต่อการปลูกพืช เป็นช่วงที่ค่าปริมาณน้ำฝนมากกว่าค่า 0.5 การระเหยจากผิวดิน และการคายน้ำของพืช เป็นช่วงที่ดินมีความชุ่มชื้นพอเหมาะต่อการเพาะปลูกพืช ซึ่งช่วงนี้เริ่มตั้งแต่ปลายเดือนเมษายนถึงต้นเดือนพฤศจิกายน

ช่วงที่มีน้ำมากเกินพอ เป็นช่วงที่ค่าปริมาณน้ำฝนมากกว่าค่าการระเหยจากผิวดินและการคายน้ำของพืช ซึ่งช่วงนี้เริ่มตั้งแต่กลางเดือนสิงหาคมถึงต้นเดือนตุลาคม

ช่วงขาดน้ำ เป็นช่วงฤดูแล้งที่ค่าปริมาณน้ำฝนน้อยกว่าค่า 0.5 การระเหยจากผิวดิน และการคายน้ำของพืช ซึ่งพืชอาจเสียหายจากการขาดแคลนน้ำได้ ซึ่งช่วงนี้เริ่มตั้งต้นเดือนพฤศจิกายนถึงปลายเดือนเมษายน (ตารางที่ 2-1 และรูปที่ 2-2)

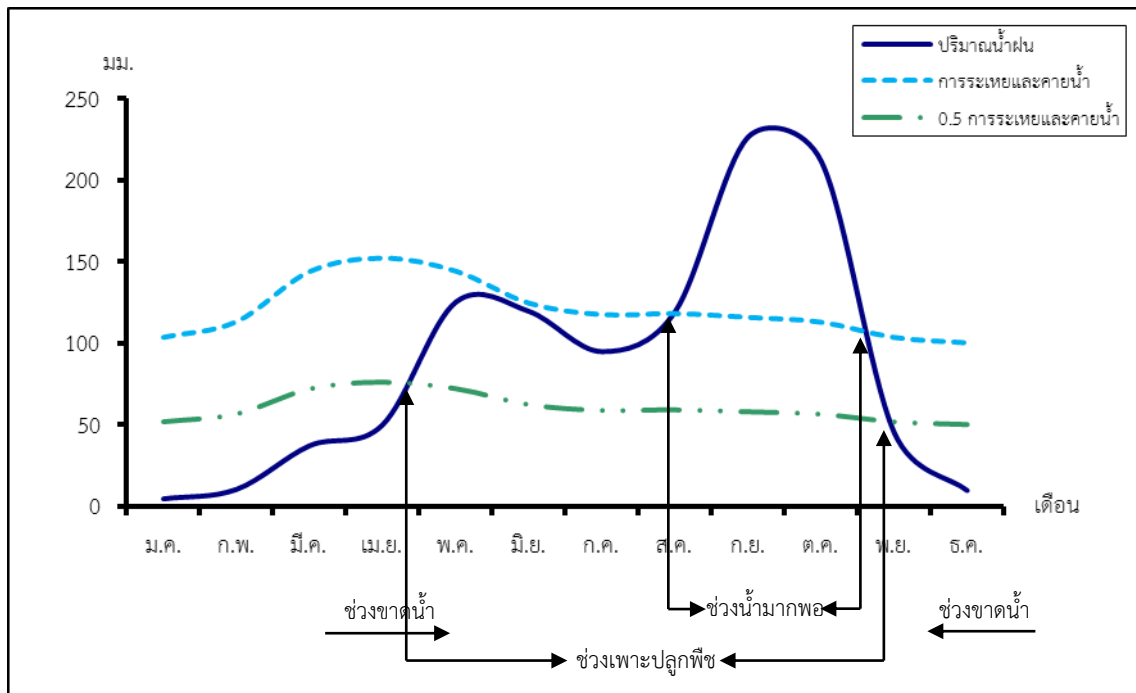
ตารางที่ 2-1 สถิติภูมิอากาศ ณ สถานีตรวจอากาศจังหวัดนครปฐม¹ (พ.ศ.2536-2565)

เดือน	อุณหภูมิ (°ซ.)			ความชื้นสัมพัทธ์	ปริมาณน้ำฝน	จำนวนวันที่ฝนตก	ศักยภาพการคายระเหยน้ำ	ปริมาณฝนใช้การ ²
	ต่ำสุด	สูงสุด	เฉลี่ย	(%)	(มม.)	(วัน)	(มม.)	(มม.)
ม.ค.	19.5	31.2	25.1	76.0	4.5	1.4	103.5	4.5
ก.พ.	21.5	33.6	27.3	75.0	10.3	1.4	113.1	10.1
มี.ค.	24.0	35.4	29.2	74.0	37.1	3.3	143.8	34.9
เม.ย.	24.9	36.3	30.1	74.0	49.9	4.8	152.1	45.9
พ.ค.	25.1	35.7	29.8	77.0	125.1	13.1	144.2	100.1
มิ.ย.	24.9	34.7	29.1	79.0	119.5	14.4	124.5	96.7
ก.ค.	24.6	34.0	28.6	79.0	94.8	15.9	117.5	80.4
ส.ค.	24.4	33.8	28.5	80.0	119.1	17.1	118.1	96.4
ก.ย.	24.4	33.4	28.2	83.0	226.3	19.3	115.8	144.4
ต.ค.	23.9	32.3	27.6	84.0	211.7	15.0	112.8	140.0
พ.ย.	22.4	31.6	26.7	80.0	45.2	5.4	103.5	41.9
ธ.ค.	20.0	30.4	25.0	76.0	9.6	1.5	100.1	9.5
เฉลี่ย	23.3	33.5	27.9	78.1	-	-	-	-
รวม	-	-	-	-	1,053.1	112.6	1,449.1	804.8

หมายเหตุ: ¹ เป็นสถานีตรวจอากาศที่ใกล้พื้นที่ตำบลมากที่สุด

² จากการคำนวณโดยโปรแกรม Cropwat for Windows Version 8.0

ที่มา: กรมอุตุนิยมวิทยา (2566)



รูปที่ 2-2 กราฟสมดุลของน้ำเพื่อการเกษตร จังหวัดนครปฐม



2.5 สภาพการใช้ที่ดินปัจจุบัน

สภาพการใช้ที่ดินตำบลบางหลวง อำเภอบางเลน จังหวัดนครปฐม ซึ่งสำรวจโดยกลุ่มวิเคราะห์สภาพการใช้ที่ดิน (2566) ประกอบด้วยประเภทการใช้ที่ดินต่างๆ ดังนี้ (ตารางที่ 2-2 และรูปที่ 2-3)

- 1) พื้นที่ชุมชนและสิ่งปลูกสร้าง มีเนื้อที่ 4,268 ไร่ หรือร้อยละ 11.09 ของพื้นที่ตำบล ได้แก่ หมู่บ้านบนพื้นที่ราบ สถานที่ราชการและสถาบันต่างๆ ถนน โรงงานอุตสาหกรรม รีสอร์ท โรงแรม เกสต์เฮาส์ สนามกอล์ฟ
- 2) พื้นที่เกษตรกรรมมีเนื้อที่ 30,709 ไร่ หรือร้อยละ 79.76 ของพื้นที่ตำบล ประกอบด้วย การใช้ประโยชน์ที่ดินด้านเกษตรกรรมต่างๆ ดังต่อไปนี้ นาข้าว อ้อย มันเทศ พริก ไม้ยืนต้นร้าง ไม้ยืนต้นผสม ปาล์มน้ำมัน ยูคาลิปตัส เป็นต้น
- 3) พื้นที่แหล่งน้ำ มีเนื้อที่ 2,123 ไร่ หรือร้อยละ 5.51 ของพื้นที่ตำบล ได้แก่ แม่น้ำ ลำห้วย ลำคลอง หนอง บึง ทะเลสาบ อ่างเก็บน้ำ บ่อน้ำในไร่นา คลองชลประทาน
- 4) พื้นที่เบ็ดเตล็ด มีเนื้อที่ 1,405 ไร่ หรือร้อยละ 3.64 ของพื้นที่ตำบล ได้แก่ พุ่งหญ้าธรรมชาติ พุ่งหญ้าสลับไม้พุ่ม/ไม้ละเมาะ พื้นที่ลุ่ม บ่อดิน พื้นที่ถม ที่ทิ้งขยะ



ตารางที่ 2-2 สภาพการใช้ที่ดิน ตำบลบางหลวง อำเภอบางเลน จังหวัดนครปฐม

หน่วยแผนที่	ประเภทการใช้ที่ดิน	เนื้อที่	
		ไร่	ร้อยละ
U	พื้นที่ชุมชนและสิ่งปลูกสร้าง	4,268	11.09
U201	หมู่บ้านบนพื้นราบ	1,597	4.15
U301	สถานที่ราชการและสถาบันต่าง ๆ	291	0.76
U405	ถนน	146	0.38
U502	โรงงานอุตสาหกรรม	1,633	4.24
U602	รีสอร์ท โรงแรม เกสต์เฮ้าส์	4	0.01
U701	สนามกอล์ฟ	597	1.55
A	พื้นที่เกษตรกรรม	30,709	79.76
A100	นาไร่	2,017	5.24
A101	นาข้าว	11,754	30.53
A203	อ้อย	42	0.11
A219	มันเทศ	10	0.03
A229	พริก	4	0.01
A300	ไม้ยืนต้นไร่/เสื่อมโทรม	15	0.04
A301	ไม้ยืนต้นผสม	10	0.03
A303	ปาล์มน้ำมัน	93	0.24
A304	ยูคาลิปตัส	701	1.82
A400	ไม้ผลไร่/เสื่อมโทรม	36	0.09
A401	ไม้ผลผสม	26	0.07
A405	มะพร้าว	205	0.53
A405/A411	มะพร้าว/กล้วย	50	0.13
A407	มะม่วง	157	0.41
A411	กล้วย	12	0.03
A500	พืชสวนไร่/เสื่อมโทรม	63	0.16
A502	พืชผัก	1,637	4.25
A503	ไม้ดอก ไม้ประดับ	337	0.88
A703	โรงเรือนเลี้ยงสัตว์ปีก	66	0.17
A703/A902	โรงเรือนเลี้ยงสัตว์ปีก/สถานที่เพาะเลี้ยงปลา	491	1.27



ตารางที่ 2-2 (ต่อ)

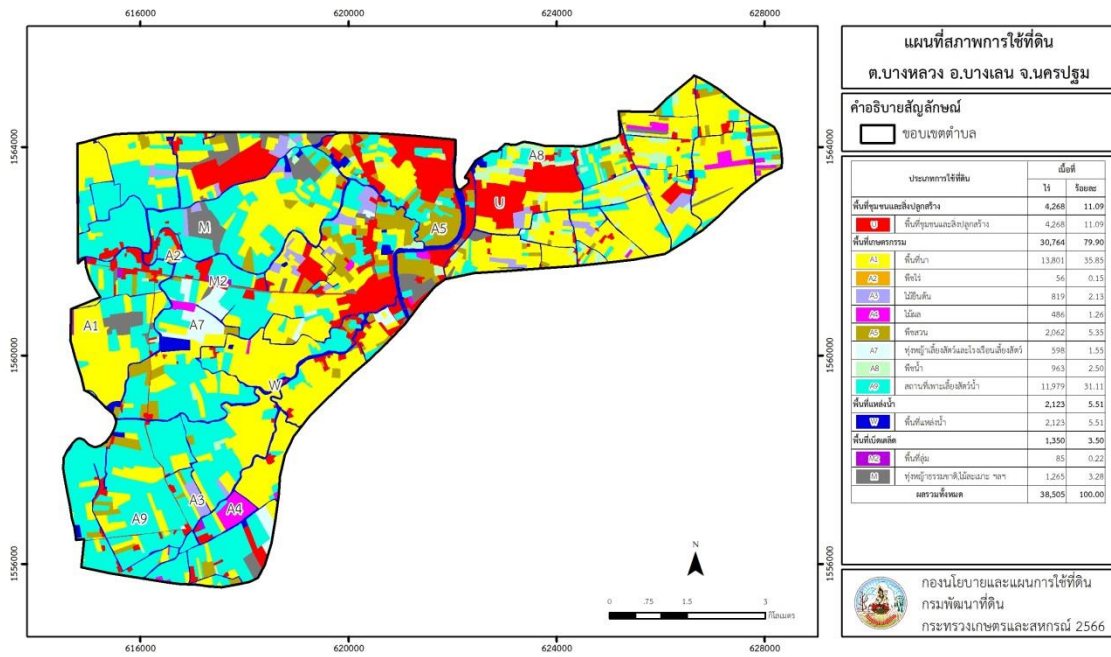
หน่วยแผนที่	ประเภทการใช้ที่ดิน	เนื้อที่	
		ไร่	ร้อยละ
A703/A903	โรงเรียนเลี้ยงสัตว์ปีก/สถานที่เพาะเลี้ยงกิ้ง	27	0.07
A704	โรงเรียนเลี้ยงสุกร	14	0.04
A803	บัว	8	0.02
A806	ผักบุ้ง	955	2.48
A900	สถานที่เพาะเลี้ยงสัตว์น้ำร้าง	761	1.98
A902	สถานที่เพาะเลี้ยงปลา	2,827	7.34
A903	สถานที่เพาะเลี้ยงกิ้ง	8,391	21.79
M	พื้นที่เบ็ดเตล็ด	1,405	3.64
M101	ทุ่งหญ้าธรรมชาติ	296	0.77
M102	ทุ่งหญ้าสลับไม้พุ่ม/ไม้ละเมาะ	88	0.23
M201	พื้นที่ลุ่ม	85	0.22
M201+A101	พื้นที่ลุ่ม+นาข้าว	30	0.08
M201+A502	พื้นที่ลุ่ม+พืชผัก	25	0.06
M304	บ่อดิน	447	1.16
M405	พื้นที่ถม	417	1.08
M701	ที่ทิ้งขยะ	17	0.04
W	พื้นที่แหล่งน้ำ	2,123	5.51
W101	แม่น้ำ ลำห้วย ลำคลอง	679	1.76
W102	หนอง บึง ทะเลสาบ	1	0.00
W201	อ่างเก็บน้ำ	22	0.06
W202	บ่อน้ำในไร่นา	262	0.68
W203	คลองชลประทาน	1,159	3.01
ผลรวมทั้งหมด		38,505	100.00

ที่มา: กลุ่มวิเคราะห์สภาพการใช้ที่ดิน (2566)

หมายเหตุ: เนื้อที่คำนวณด้วยระบบสารสนเทศภูมิศาสตร์



แผนการใช้ที่ดินตำบลบางหลวง อำเภอบางเลน จังหวัดนครปฐม



รูปที่ 2-3 สภาพการใช้ที่ดิน ตำบลบางหลวง อำเภอบางเลน จังหวัดนครปฐม
(ที่มา: กองนโยบายและแผนการใช้ที่ดิน 2566)



2.6 สภาพเศรษฐกิจและสังคม

2.6.1 ประชากร

จากหลักฐานทะเบียนราษฎร์ของกรมการปกครอง กระทรวงมหาดไทย ณ เดือนธันวาคม 2565 พบว่า ประชากรที่อาศัยในพื้นที่ตำบลบางหลวง มีประชากรรวม 9,397 คน แยกเป็นชาย 4,568 คน เป็นหญิง 4,829 คน ความหนาแน่นโดยเฉลี่ย 152.53 คนต่อตารางกิโลเมตร มีจำนวนครัวเรือนทั้งหมด 3,214 ครัวเรือน เป็นครัวเรือนเกษตรที่มาขึ้นทะเบียนกรมส่งเสริมการเกษตร 1,016 ครัวเรือน หรือร้อยละ 31.61 ของจำนวนครัวเรือนทั้งหมด และเป็นครัวเรือนที่ประกอบอาชีพอื่นๆ ครัวเรือนเกษตรที่ไม่ได้มาขึ้นทะเบียนกรมส่งเสริมการเกษตร 2,198 ครัวเรือน หรือร้อยละ 68.39 ของจำนวนครัวเรือนทั้งหมด ดังรายละเอียดในตารางที่ 2-3 ถึง 2-4 และรูปที่ 2-4

ตารางที่ 2-3 จำนวนประชากรและครัวเรือน ตำบลบางหลวง อำเภอบางเลน จังหวัดนครปฐม ปี 2565

พื้นที่	จำนวนครัวเรือน	จำนวนประชากร (คน)		
		ชาย	หญิง	รวม
ตำบลบางหลวง	3,214	4,568	4,829	9,397
หมู่ที่ 0 บางหลวง	3	2	2	4
หมู่ที่ 1 ตลาดบางหลวง	222	319	363	682
หมู่ที่ 2 ตลาดบางหลวง	96	150	145	295
หมู่ที่ 3 บางหลวง	73	143	150	293
หมู่ที่ 4 บางหลวง	201	352	337	689
หมู่ที่ 5 ไร่หัววัว	87	154	161	315
หมู่ที่ 6 บางหลวง	451	446	470	916
หมู่ที่ 7 ตลาดหลวง	141	240	232	472
หมู่ที่ 8 รางทอง	159	216	231	447
หมู่ที่ 9 ไร่คอกเนื้อ	145	203	222	425
หมู่ที่ 10 ไร่ลาด	107	149	142	291
หมู่ที่ 11 บางน้อยใน	118	194	194	388
หมู่ที่ 12 บางน้อยใน	116	122	121	243
หมู่ที่ 13 ไร่บางน้อย	87	158	180	338
หมู่ที่ 14 ไร่บางน้อย	62	93	100	193
หมู่ที่ 15 หน้าตลาดบางหลวง	69	93	118	211
หมู่ที่ 16 บางหวาย	180	318	312	630
หมู่ที่ 17 หนองโอน	181	289	325	614



ตารางที่ 2-3 (ต่อ)

พื้นที่	จำนวนครัวเรือน	จำนวนประชากร (คน)		
		ชาย	หญิง	รวม
หมู่ที่ 18 ไผ่โรงวัว	151	243	301	544
หมู่ที่ 19 หนองมะม่วง	275	274	311	585
หมู่ที่ 20 ปากกะทา	116	184	169	353
หมู่ที่ 21 วัดใหม่	174	226	243	469

ที่มา: กรมการปกครอง (2566)

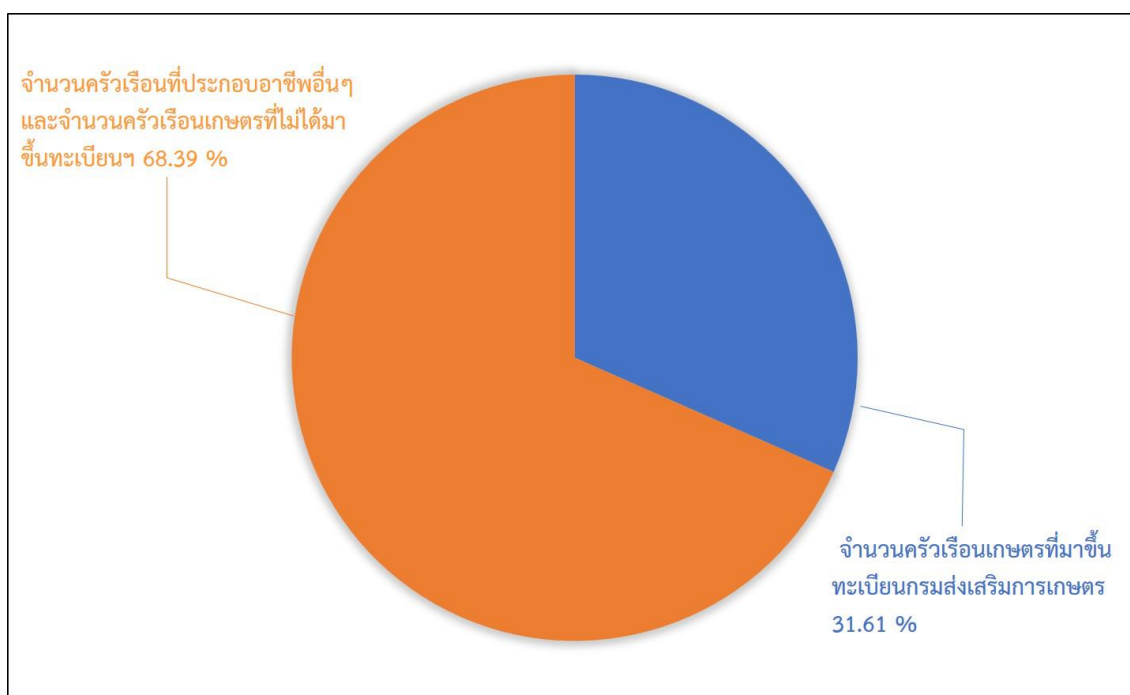


ตารางที่ 2-4 จำนวนและสัดส่วนครัวเรือน ตำบลบางหลวง อำเภอบางเลน จังหวัดนครปฐม ปี 2565

รายการ	จำนวน (ครัวเรือน)	ร้อยละ
จำนวนครัวเรือนทั้งหมด ¹⁾	3,214	100.00
- จำนวนครัวเรือนเกษตรที่มาขึ้นทะเบียนกรมส่งเสริมการเกษตร ²⁾	1,016	31.61
- จำนวนครัวเรือนที่ประกอบอาชีพอื่นๆ และจำนวนครัวเรือนเกษตรที่ไม่ได้มาขึ้นทะเบียนฯ	2,198	68.39

ที่มา: 1) กรมการปกครอง (2566)

2) กรมส่งเสริมการเกษตร (2566)



รูปที่ 2-4 สัดส่วนครัวเรือนเกษตร ตำบลบางหลวง อำเภอบางเลน จังหวัดนครปฐม



2.6.2 การถือครองที่ดิน

จากข้อมูลกรมการปกครอง ณ เดือนธันวาคม 2565 ตำบลบางหลวง มีจำนวนครัวเรือนทั้งหมด 3,214 ครัวเรือน โดยถือครองที่ดินเฉลี่ยครัวเรือนละ 11.98 ไร่ (เนื้อที่ของตำบลรวมต่อจำนวนครัวเรือนทั้งหมด)

2.6.3 ลักษณะทางเศรษฐกิจและการประกอบอาชีพ

สภาพเศรษฐกิจของชุมชนในตำบลบางหลวงส่วนใหญ่ประชากรมีอาชีพด้านการเกษตรกรรม ได้แก่ ปลูกพืชผัก รองลงมาได้แก่ อ้อยโรงงาน นอกจากนี้เกษตรกรยังมีการเลี้ยงสัตว์

การประกอบอาชีพ ในตำบลบางหลวงประชากรส่วนใหญ่ประกอบอาชีพเกษตรกรรม ทั้งการปลูกพืชผัก และปลูกพืชไร่ นอกจากนี้ยังมีการเลี้ยงสัตว์ไว้เพื่อบริโภคและจำหน่าย

- อาชีพทำเกษตรกรรม ตำบลบางหลวงครัวเรือนเกษตรกรที่ขึ้นทะเบียนกับกรมส่งเสริมการเกษตร 1,016 ครัวเรือน โดยเกษตรกรปลูกพืชผักมากเป็นอันดับหนึ่ง รองลงมา อ้อยโรงงาน นอกจากนี้เกษตรกรยังมีการเลี้ยงสัตว์ สำหรับการเลี้ยงสัตว์พบว่าส่วนใหญ่เลี้ยงไว้เพื่อบริโภค และจำหน่าย ได้แก่ โค กระบือ สุกร และไก่

2.6.4 ด้านรายได้-รายจ่าย

จากข้อมูลความจำเป็นพื้นฐานของกรมการพัฒนาชุมชน ปี พ.ศ.2566 พบว่า รายได้ครัวเรือนเฉลี่ยปีละ 343,611 บาท รายได้บุคคลเฉลี่ยปีละ 114,377 บาท รายจ่ายครัวเรือนเฉลี่ยปีละ 244,347 บาท รายจ่ายบุคคลเฉลี่ยปีละ 81,335 บาท เมื่อพิจารณาจะเห็นว่ารายได้ครัวเรือนมากกว่ารายจ่ายครัวเรือนปีละ 99,264 บาท และรายได้บุคคลมากกว่ารายจ่ายบุคคลปีละ 33,042 บาท ดังรายละเอียดในตารางที่ 2-5 และรูปที่ 2-5



ตารางที่ 2-5 รายได้-รายจ่ายเฉลี่ยครัวเรือน ตำบลบางหลวง อำเภอบางเลน จังหวัดนครปฐม ปี 2565

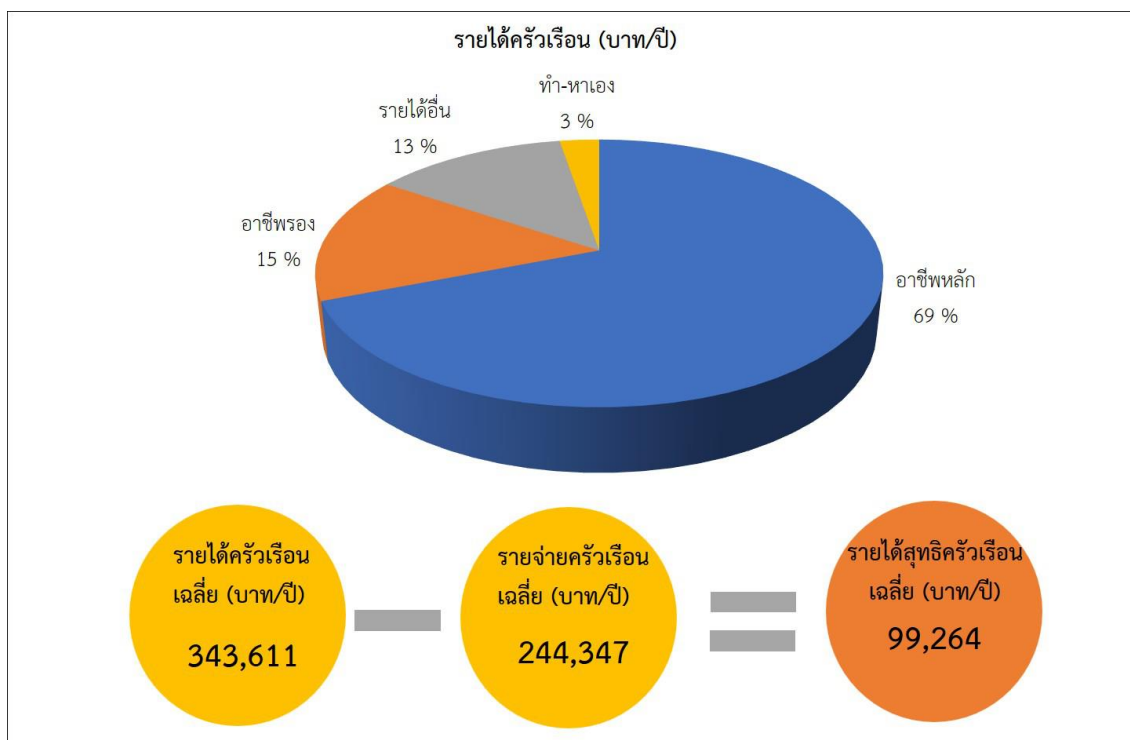
พื้นที่	แหล่งรายได้ของครัวเรือน (บาท/ปี)				รายได้ ครัวเรือนเฉลี่ย (บาท/ปี)	รายได้บุคคล เฉลี่ย (บาท/ ปี)	รายจ่าย ครัวเรือน เฉลี่ย (บาท/ปี)	รายจ่าย บุคคลเฉลี่ย (บาท/ปี)
	อาชีพหลัก	อาชีพรอง	รายได้อื่น	ทำ-หาเอง				
ตำบลบางหลวง	237,211	52,751	44,542	9,107	343,611	114,377	244,347	81,335
หมู่ที่ 1 ตลาดบางหลวง	-	-	-	-	-	-	-	-
หมู่ที่ 2 ตลาดบางหลวง	-	-	-	-	-	-	-	-
หมู่ที่ 3 บางหลวง	-	-	-	-	-	-	-	-
หมู่ที่ 4 บางหลวง	214,965	2,500	13,616	-	231,081	83,325	75,640	27,275
หมู่ที่ 5 ไร่หัววัว	267,600	-	-	-	267,600	86,070	233,527	75,111
หมู่ที่ 6 บางหลวง	258,614	2,417	-	-	261,031	92,128	212,583	75,029
หมู่ที่ 7 ตลาดหลวง	227,466	119	30,970	-	258,555	72,741	81,569	22,948
หมู่ที่ 8 รางทอง	216,726	-	20,989	-	237,715	79,804	71,681	24,064
หมู่ที่ 9 ไร่คอกเนื้อ	271,789	2,105	2,063	-	275,958	85,954	105,842	32,967
หมู่ที่ 10 ไร่ลาด	238,904	32,603	7,329	1,644	280,479	94,355	171,041	57,539
หมู่ที่ 11 บางน้อยใน	179,100	6,250	5,625	-	190,975	63,132	118,100	39,041
หมู่ที่ 12 บางน้อยใน	327,678	1,881	30,836	-	360,394	121,339	71,121	23,945
หมู่ที่ 13 ไร่บางน้อย	267,485	15,455	-	-	282,940	85,037	253,273	76,120
หมู่ที่ 14 ไร่บางน้อย	301,412	360	39,953	-	341,726	75,355	106,084	23,393
หมู่ที่ 15 หน้าตลาดบางหลวง	64,717	39,151	31,057	24,245	159,170	57,388	151,234	54,527
หมู่ที่ 16 บางหวาย	138,361	1,460	32,261	-	172,081	74,276	54,676	23,600
หมู่ที่ 17 หนองโอน	143,690	22,367	7,966	-	174,022	58,295	37,114	12,433



ตารางที่ 2-5 (ต่อ)

พื้นที่	แหล่งรายได้ของครัวเรือน (บาท/ปี)				รายได้ครัวเรือนเฉลี่ย (บาท/ปี)	รายได้บุคคลเฉลี่ย (บาท/ปี)	รายจ่ายครัวเรือนเฉลี่ย (บาท/ปี)	รายจ่ายบุคคลเฉลี่ย (บาท/ปี)
	อาชีพหลัก	อาชีพรอง	รายได้อื่น	ทำ-หาเอง				
หมู่ที่ 18 ไร่โรงวัว	235,700	59,240	26,151	8,081	329,173	105,805	274,619	88,270
หมู่ที่ 19 หนองมะม่วง	171,620	17,370	10,828	758	200,577	94,021	179,774	84,269
หมู่ที่ 20 ปากกะทา	199,254	1,967	4,590	-	205,811	54,823	69,684	18,562
หมู่ที่ 21 วัดใหม่	561,429	510,602	367,722	94,827	1,534,579	447,586	1,649,323	481,053

ที่มา: กรมการพัฒนาชุมชน (2566)

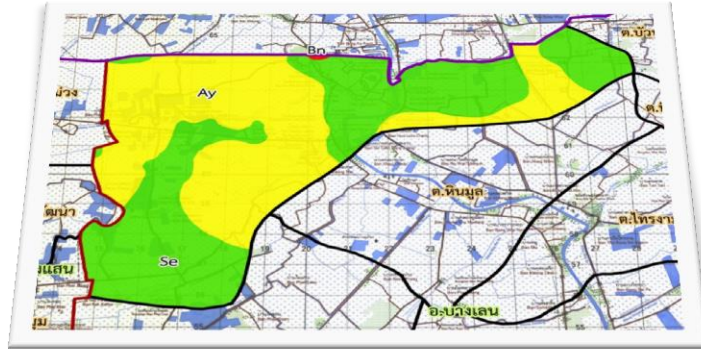


รูปที่ 2-5 รายได้-รายจ่ายเฉลี่ยครัวเรือน ตำบลบางหลวง อำเภอบางเลน จังหวัดนครปฐม ปี 2565



บทที่ 3

ทรัพยากรธรรมชาติ





บทที่ 3

สถานภาพของทรัพยากรธรรมชาติ

การศึกษาสถานภาพของทรัพยากรธรรมชาติในพื้นที่ตำบลบางหลวง อำเภอบางเลน จังหวัดนครปฐม ได้แก่ ทรัพยากรป่าไม้ ทรัพยากรน้ำ และทรัพยากรดิน ซึ่งเป็นทรัพยากรกายภาพที่สำคัญต่อการทำการเกษตร ดังนั้นจึงจำเป็นต้องทราบว่าทรัพยากรธรรมชาติแต่ละชนิดปัจจุบันมีสถานะอย่างไร เพื่อใช้เป็นข้อมูลประกอบการวางแผนการใช้ที่ดินซึ่งจะนำไปสู่การกำหนดแผนงาน โครงการ กิจกรรม รวมถึงมาตรการต่าง ๆ เพื่อการพัฒนาพื้นที่อย่างมีประสิทธิภาพต่อไป โดยมีรายละเอียดดังนี้

3.1 ทรัพยากรป่าไม้

3.1.1 ป่าไม้ตามกฎหมายและมติคณะรัฐมนตรี

1) ป่าอนุรักษ์ ไม่พบพื้นที่ป่าอนุรักษ์ (เขตอุทยานแห่งชาติ เขตรักษาพันธุ์สัตว์ป่า เขตวนอุทยาน เขตห้ามล่าสัตว์ป่า) ในพื้นที่

2) ป่าสงวนแห่งชาติ ได้มีการจำแนกเขตการใช้ประโยชน์ทรัพยากรและที่ดินป่าไม้ในพื้นที่ป่าสงวนแห่งชาติตามมติคณะรัฐมนตรี วันที่ 10 มีนาคม 2535 และ 17 มีนาคม 2535 แบ่งออกเป็น 3 เขต ประกอบด้วย เขตพื้นที่ป่าเพื่อการอนุรักษ์ (Zone C) เขตพื้นที่ป่าเพื่อเศรษฐกิจ (Zone E) และเขตพื้นที่ป่าที่เหมาะสมต่อการเกษตร (Zone A) จากการวิเคราะห์ข้อมูล ไม่พบพื้นที่ป่าสงวนแห่งชาติในพื้นที่

3.1.2 **ชั้นคุณภาพลุ่มน้ำ** (มติคณะรัฐมนตรี วันที่ 28 พฤษภาคม 2528) จากการวิเคราะห์ข้อมูล พบชั้นคุณภาพลุ่มน้ำในพื้นที่ คือ พื้นที่ลุ่มน้ำชั้นที่ 5 เนื้อที่ 38,505 ไร่

ทั้งนี้ เนื้อที่ดังกล่าวข้างต้นคำนวณด้วยระบบสารสนเทศภูมิศาสตร์ เป็นเนื้อที่เบื้องต้นเท่านั้น ไม่สามารถใช้อ้างอิงได้ทางกฎหมาย

ทั้งนี้ เนื้อที่ดังกล่าวข้างต้นคำนวณด้วยระบบสารสนเทศภูมิศาสตร์ เป็นเนื้อที่เบื้องต้นเท่านั้น ไม่สามารถใช้อ้างอิงได้ทางกฎหมาย



3.2 ทรัพยากรน้ำ

3.2.1 ปริมาณน้ำฝน พบว่าในพื้นที่ตำบลบางหลวง มีปริมาณน้ำฝนเฉลี่ยในคาบ 30 ปี (พ.ศ.2536-2565) 1,053.1 มิลลิเมตรต่อปี

3.2.2 น้ำผิวดิน หมายถึง แม่น้ำลำคลอง หนอง บึง ทะเลสาบ อ่างเก็บ และแหล่งน้ำสาธารณะอื่นๆ ที่อยู่ภายในผืนแผ่นดิน ในพื้นที่ตำบลบางหลวง มีรายละเอียดของแหล่งน้ำผิวดินดังนี้

แหล่งน้ำผิวดินธรรมชาติ ได้แก่ คลองตาพลอย คลองบางน้อย คลองบางหลวง คลองไผ่โรงวัว คลองรางหวาย คลองหนองมะม่วง คลองห้วยม่วง แม่น้ำท่าจีน ลำรางนกระทุ้ง ลำรางไผ่หูช้าง และลำรางสะแกสูง

3.2.3 จากฐานข้อมูลน้ำบาดาลของกรมทรัพยากรน้ำบาดาล (2566) พบว่า ตำบลบางหลวง มีจำนวนบ่อบาดาลราชการจำนวน 13 บ่อ และจำนวนบ่อบาดาลเอกชนจำนวน 1 บ่อ



3.3 ทรัพยากรดิน

ทรัพยากรดินในพื้นที่ตำบลบางหลวง อำเภอบางเลน จังหวัดนครปฐม พบหน่วยแผนที่ดิน 3 หน่วยแผนที่ดิน เป็นดินในพื้นที่ลุ่ม ได้แก่

1) หน่วยแผนที่ดิน Ay-cA ชุดดินอยุธยา มีเนื้อดินบนเป็นดินเหนียว ความลาดชัน 0-2 เปอร์เซ็นต์ มีเนื้อที่ 19,546 ไร่ หรือร้อยละ 50.76 ของเนื้อที่ตำบล

2) หน่วยแผนที่ดิน Bn-cA ชุดดินบางเขน มีเนื้อดินบนเป็นดินเหนียว ความลาดชัน 0-2 เปอร์เซ็นต์ มีเนื้อที่ 71 ไร่ หรือร้อยละ 0.18 ของเนื้อที่ตำบล

3) หน่วยแผนที่ดิน Se-cA ชุดดินเสนา มีเนื้อดินบนเป็นดินเหนียว ความลาดชัน 0-2 เปอร์เซ็นต์ มีเนื้อที่ 18,888 ไร่ หรือร้อยละ 49.06 ของเนื้อที่ตำบล

ปัญหาทรัพยากรดินทางการเกษตรตามสภาพธรรมชาติในพื้นที่ พบปัญหาดินเปรี้ยวจัด มีเนื้อที่ 38,434 ไร่ หรือร้อยละ 99.82 ของเนื้อที่ตำบล ได้แก่ ชุดดินอยุธยา (Ay) และชุดดินเสนา (Se)

รายละเอียดของสมบัติดิน ตำบลบางหลวง อำเภอบางเลน จังหวัดนครปฐม ดังแสดงในตารางที่ 3-1 และแผนที่แสดงในลักษณะของชุดดิน (รูปที่ 3-1)



แผนการใช้ที่ดินตำบลบางหลวง อำเภอบางเลน จังหวัดนครปฐม

ตารางที่ 3-1 สมบัติดิน ตำบลบางหลวง อำเภอบางเลน จังหวัดนครปฐม

หน่วยแผนที่ดิน	ความลาดชัน (%)	ความลึก (ซม.)	การระบายน้ำ	ความอุดมสมบูรณ์ของดิน	ความจุแลกเปลี่ยนแคตไอออน (cmol/kg)	ความอึดตัวเบส (%)	ปฏิกิริยาดิน		ค่าการนำไฟฟ้า (dS/m)	ความลึกของชั้นจาโรไซด์ (ซม.)	เนื้อที่	
							ดินบน	ดินล่าง			ไร่	ร้อยละ
Ay-cA	0-2	>150	เลว	ปานกลาง	>20	35-75	4.5-5.5	4.5-5.0	<2	100-150	19,546	50.76
Bn-cA	0-2	>150	เลว	สูง	>20	35-75	4.5-5.5	4.5-5.0	<2	-	71	0.18
Se-cA	0-2	>150	เลว	สูง	>20	35-75	4.5-5.0	<4.5	<2	50-100	9,906	25.73
Se-cA*	0-2	>150	เลว	ปานกลาง	>20	35-75	4.5-5.0	<4.5	<2	50-100	8,982	23.33
รวมทั้งหมด											38,505	100.00

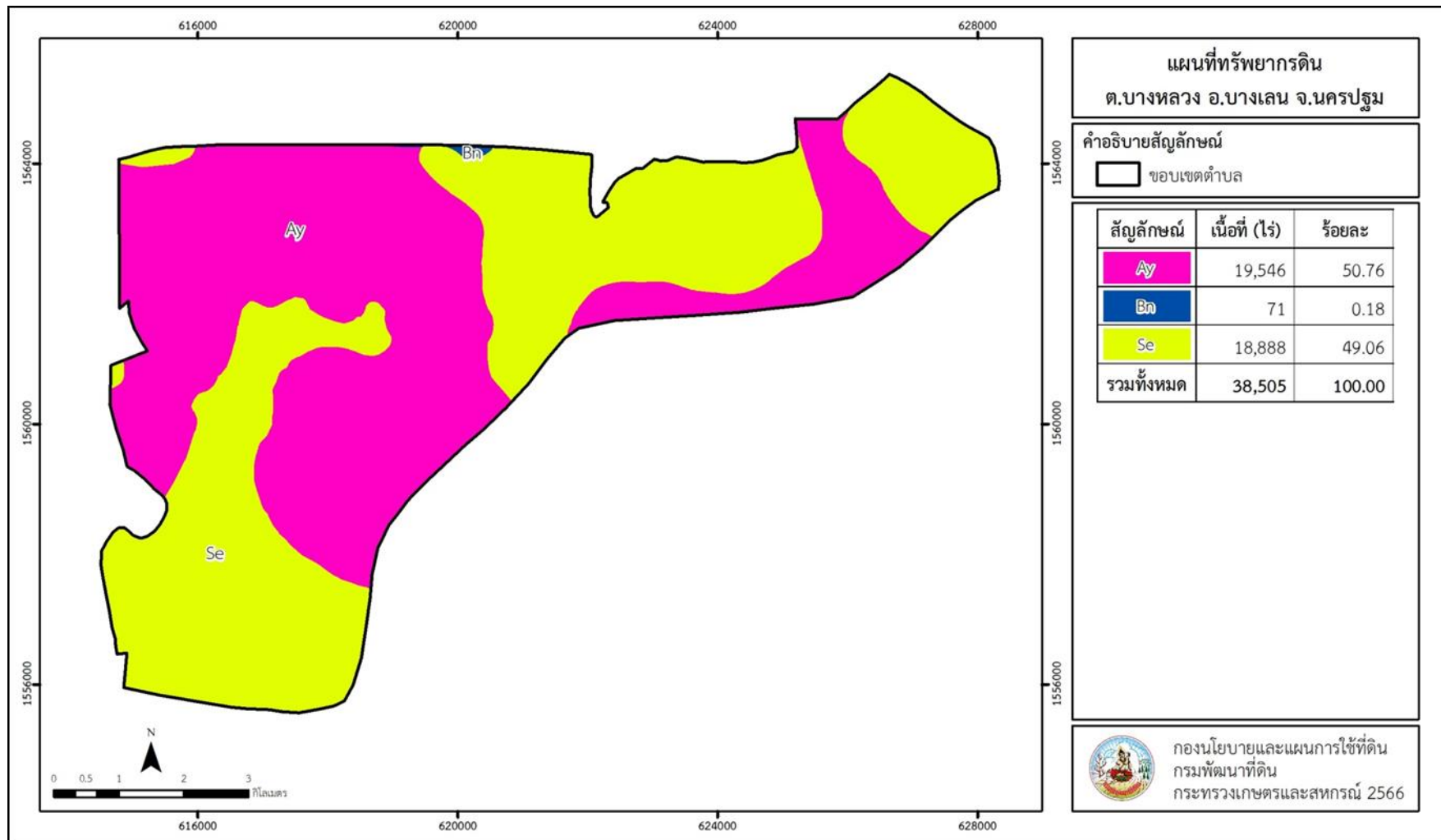
หมายเหตุ: 1 * หมายถึง หน่วยแผนที่ดินที่มีความอุดมสมบูรณ์ของดินต่างจากหน่วยแผนที่ดินเดียวกัน

2. เนื้อที่คำนวณด้วยระบบสารสนเทศภูมิศาสตร์

ที่มา: กองสำรวจและวิจัยทรัพยากรดิน (2566)



แผนการใช้ที่ดินตำบลบางหลวง อำเภอบางเลน จังหวัดนครปฐม



รูปที่ 3-1 ทรัพยากรดิน ตำบลบางหลวง อำเภอบางเลน จังหวัดนครปฐม

(ที่มา: กองสำรวจดินและวิจัยทรัพยากรดิน 2566)



บทที่ 4

กระบวนการมีส่วนร่วมของชุมชน (Participatory Rural Appraisal : PRA)





บทที่ 4

กระบวนการมีส่วนร่วมของชุมชน (Participatory Rural Appraisal : PRA)

4.1 หลักการ

กระบวนการมีส่วนร่วมเป็นความเชื่อมโยงระหว่างปัจจัยหลัก 3 ประการ คือ

- 1) พื้นที่ (Area)
- 2) หน้าที่ขององค์กร หรือภารกิจ (Function)
- 3) ความร่วมมือ (Participation)

การจัดทำกระบวนการมีส่วนร่วมของประชาชนจึงมีสาระสำคัญที่จำเป็นในการจัดทำโครงการ
เช่น

- 1) สภาพปัญหาของชุมชนหรือเกษตรกร
- 2) ความต้องการของชุมชน
- 3) โครงการที่จะแก้ไขปัญหาที่เป็นไปตามความต้องการของประชาชน
- 4) พื้นที่ที่จะดำเนินโครงการ

ทั้งนี้ ผู้ที่จำเป็นต้องเข้าร่วมกระบวนการ คือ เกษตรกรในพื้นที่ตำบล ผู้ใหญ่บ้าน และผู้ช่วย
ผู้ใหญ่บ้าน รวมทั้งเจ้าหน้าที่ของรัฐ

ในกรณีของแผนการใช้ที่ดินตำบลนั้น การจัดทำกระบวนการมีส่วนร่วมของชุมชนจะมีสาระสำคัญ
ของชุมชนในภาพรวม และเกษตรกรแต่ละราย เช่น

- 1) ปัญหาทรัพยากรดิน
- 2) ปัญหาทรัพยากรน้ำ
- 3) ปัญหาด้านพืช
- 4) ความต้องการของชุมชนหรือเกษตรกร

4.2 การวิเคราะห์ผลจากการจัดทำกระบวนการมีส่วนร่วมของชุมชน (PRA)

การวิเคราะห์ผลจากการจัดทำกระบวนการมีส่วนร่วมของชุมชน (PRA) เมื่อวันที่ 7 กรกฎาคม
2566 มีสาระสำคัญสรุปได้ ดังนี้

4.2.1 ปัญหาทรัพยากรดิน คือ

- 1) ดินเปรี้ยว
- 2) ดินขาดความอุดมสมบูรณ์
- 3) การชะล้างการพังทลายของดิน

4.2.2 ปัญหาทรัพยากรน้ำ คือ

- 1) ขาดแคลนน้ำในการทำเกษตร
- 2) แหล่งน้ำที่มีอยู่ตื้นเขินจากตะกอน
- 3) น้ำเน่าเสีย



4.2.3 ปัญหาด้านพืช คือ

- 1) ต้นทุนการผลิตสูง
- 2) ศัตรูพืช และการระบาดของโรคแมลง
- 3) ราคาผลผลิตตกต่ำ
- 4) ปัญหาด้านเมล็ดพันธุ์ ข้าวดีด

4.2.4 ความต้องการของชุมชน เกษตรกร และตำบลบางหลวง

- 1) แก้ไขปัญหาความเสื่อมโทรมของดิน
- 2) แก้ไขปัญหาการขาดแคลนน้ำ
- 3) แก้ไขปัญหาราคาปุ๋ยเคมีและราคาสารเคมีสูง
- 4) ความต้องการปุ๋ยมาร์ล โดโลไมท์
- 5) เมล็ดพันธุ์ที่มีคุณภาพ
- 6) งานจัดระบบอนุรักษ์ดินและน้ำ

ผลจากการจัดทำกิจกรรมมีส่วนร่วมของชุมชน (PRA) ได้นำมาวิเคราะห์ร่วมกับปัญหาด้านกายภาพ โดยระบบ DPSIR มีรายละเอียดดังนี้

- 1) แรงขับเคลื่อน (Driver) มี 3 ประการ คือ
 - 1.1) การเติบโตทางเศรษฐกิจ
 - 1.2) การเปลี่ยนแปลงสภาพภูมิอากาศ
 - 1.3) เทคโนโลยีดิจิทัลทางการเกษตร
 - 1.4) การเข้าสู่สังคมผู้สูงอายุ (Aging Society)
- 2) แรงกดดัน (Pressure) ที่เกิดจากปัจจัยขับเคลื่อน มี 6 ประการ คือ
 - 2.1) การจัดการแปลง
 - 2.2) การเผาวัสดุทางการเกษตร
 - 2.3) การบริหารจัดการน้ำที่ดี
 - 2.4) การเข้าพื้นที่ทำการเกษตร
 - 2.5) การปล่อยน้ำเสียจากครัวเรือน
 - 2.6) ครัวเรือนเกษตรกรเป็นแรงงานสูงวัย
- 3) สภาวะ (State) ที่เกิดแรงกดดัน มี 7 ประการ คือ
 - 3.1) ดินขาดความอุดมสมบูรณ์
 - 3.2) ขาดแคลนน้ำเพื่อการเกษตร
 - 3.3) เกษตรกรใช้เทคโนโลยีไม่ถูกวิธี
 - 3.4) โรคแมลงศัตรูพืชระบาด
 - 3.5) ขาดแคลนแรงงานในพื้นที่
 - 3.6) ไม่มีอำนาจในการกำหนดราคาสินค้า
 - 3.7) คุณภาพน้ำไม่เหมาะสมกับการทำการเกษตร



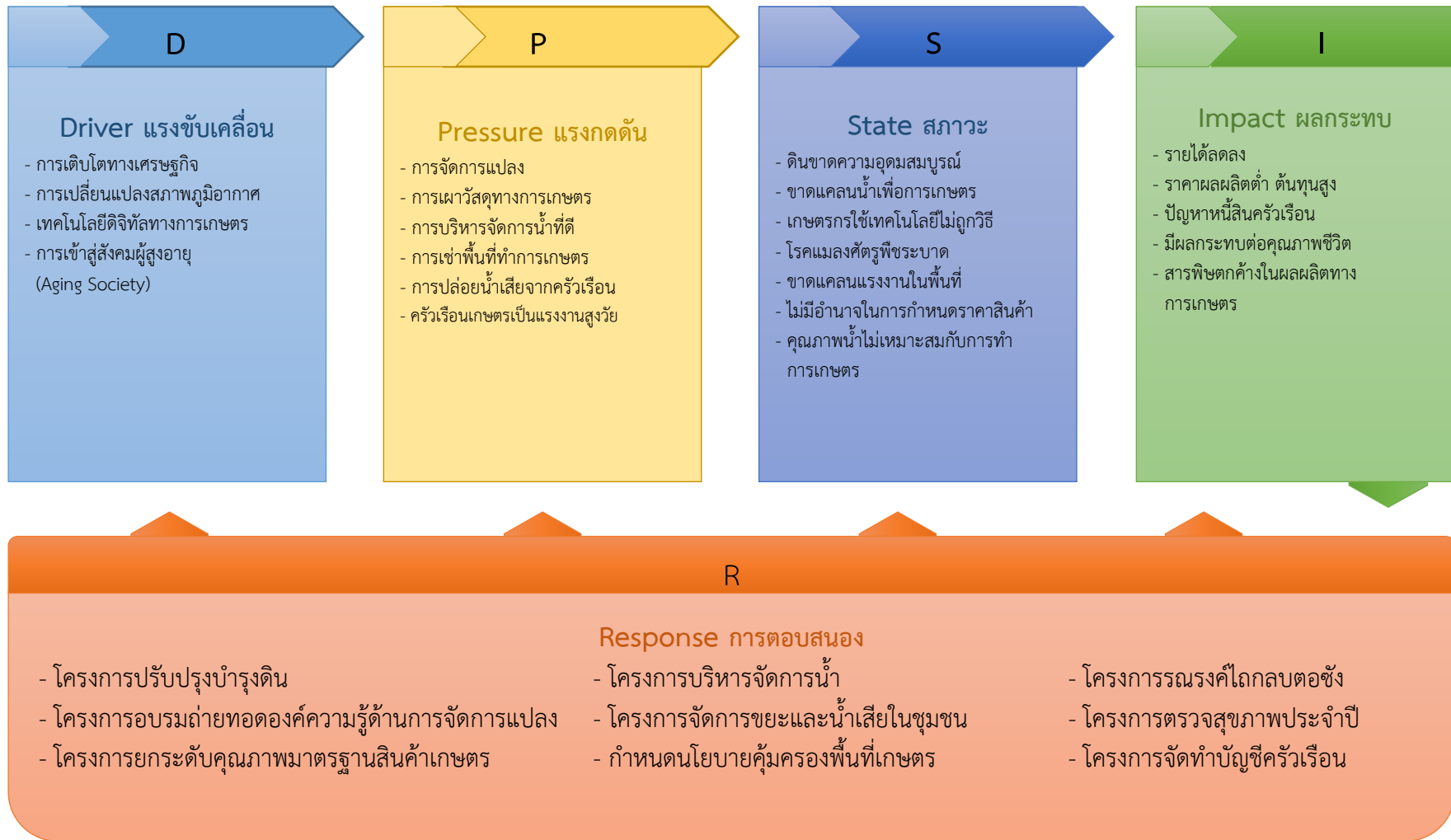
4) ผลกระทบ (Impact) ที่ปรากฏในพื้นที่ มี 5 ประการ คือ

- 4.1) รายได้ลดลง
- 4.2) ราคาผลผลิตต่ำ ต้นทุนสูง
- 4.3) ปัญหาหนี้สินครัวเรือน
- 4.4) มีผลกระทบต่อคุณภาพชีวิต
- 4.5) สารพิษตกค้างในผลผลิตทางการเกษตร

4.2.5 การตอบสนอง (Response) ของรัฐในอดีต ปัจจุบัน และในอนาคต มีดังนี้

- 5.1) โครงการปรับปรุงบำรุงดิน
- 5.2) โครงการบริหารจัดการน้ำ
- 5.3) โครงการรณรงค์ไถกลบตอซัง
- 5.4) โครงการอบรมถ่ายทอดองค์ความรู้ด้านการจัดการแปลง
- 5.5) โครงการจัดการขยะและน้ำเสียในชุมชน
- 5.6) โครงการตรวจสอบสุขภาพประจำปี
- 5.7) โครงการยกระดับคุณภาพมาตรฐานสินค้าเกษตร
- 5.8) กำหนดนโยบายคุ้มครองพื้นที่เกษตร
- 5.9) โครงการจัดทำบัญชีครัวเรือน

ดังมีรายละเอียดในรูปที่ 4-1



รูปที่ 4-1 การวิเคราะห์สถานการณ์โดยระบบ DPSIR ของตำบลบางหลวง อำเภอบางเลน จังหวัดนครปฐม



4.3 ระบบการปลูกพืชในปัจจุบัน

ตำบลบางหลวง อำเภอบางเลน จังหวัดนครปฐม มีการเพาะปลูกพืช ดังนี้

1) ข้าวนาปี-นาปรัง เกษตรกรส่วนใหญ่จะทำการปลูก เริ่มตั้งแต่เริ่มตั้งแต่เมษายนถึงเดือนตุลาคม และเดือนพฤศจิกายนถึงเดือนมีนาคม

2) พืชผัก เกษตรกรสามารถปลูกได้ตลอดทั้งปี ในเขตชลประทาน ตั้งแต่เดือนมกราคม-ธันวาคม ยกเว้นช่วงน้ำท่วม พืชที่ปลูกได้แก่ ไม้กระถาง มะระ โหระพา พริก มะเขือเทศราชินี

พืช	ม.ค.	ก.พ.	มี.ค.	เม.ย.	พ.ค.	มิ.ย.	ก.ค.	ส.ค.	ก.ย.	ต.ค.	พ.ย.	ธ.ค.
ข้าว				←								
พืชผัก	←											→

สัญลักษณ์ ←→ ช่วงฤดูปลูก
 ←.....→ ช่วงฤดูเก็บเกี่ยว

รูปที่ 4-2 ระบบการปลูกพืชในปัจจุบัน ตำบลบางหลวง อำเภอบางเลน จังหวัดนครปฐม



บทที่ 5

การประเมินคุณภาพดิน





บทที่ 5 การประเมินคุณภาพที่ดิน

5.1 หลักการประเมินคุณภาพที่ดินด้านกายภาพ

การประเมินคุณภาพที่ดินหรือการประเมินความเหมาะสมของที่ดิน สอดคล้องตามหลักการของ FAO Framework ค.ศ. 1983 ซึ่งการประเมินคุณภาพที่ดินด้านกายภาพ เป็นการประเมินศักยภาพของที่ดินว่าที่ดินนั้นๆเหมาะสมมากหรือน้อยเพียงใดสำหรับการใช้ที่ดินประเภทต่างๆ หรือการปลูกพืชต่างๆ โดยพิจารณาจาก สภาพแวดล้อมที่มีผลต่อการเจริญเติบโตของพืช สมบัติดินที่ได้จำแนกไว้ในแต่ละตำบล ร่วมกับการจัดการพื้นที่ เช่น ระบบชลประทาน พื้นที่ยกทรง การจัดระบบอนุรักษ์ดินและน้ำ เป็นต้น และนอกจากนี้พิจารณาความต้องการปัจจัยต่อการปลูกพืชแต่ละชนิด สอดคล้องตามหลักการของ FAO ได้แก่ ความต้องการด้านพืช ความต้องการด้านการจัดการ ความต้องการด้านการอนุรักษ์ (บัณฑิต และ คาร์ณ, 2542) รายละเอียดดังตารางที่ 5-1

ระดับความเหมาะสมของที่ดินได้จากการสังเคราะห์ข้อมูลดิน การจัดการที่ดิน หรือดินที่มีลักษณะเฉพาะที่เกิดขึ้นตามสภาพภูมิประเทศ (ซึ่งจะเรียกรวมว่าหน่วยที่ดิน) ลักษณะภูมิอากาศ พิจารณาร่วมกับระดับความต้องการปัจจัยต่อการเจริญเติบโตของพืชแต่ละชนิด หลังจากนั้นดำเนินการประเมินคุณภาพที่ดิน ซึ่งสามารถจำแนกระดับความเหมาะสมของที่ดินได้เป็น 4 ชั้น ได้แก่ เหมาะสมสูง (S1) เหมาะสมปานกลาง (S2) เหมาะสมเล็กน้อย (S3) และไม่เหมาะสม (N) โดยที่

S1 : ไม่มีข้อจำกัดด้านที่ดินตามปัจจัยที่ใช้พิจารณา

S2 : มีข้อจำกัดด้านที่ดินที่แก้ไขได้ง่ายหรือข้อจำกัดอาจไม่ส่งผลกระทบต่อ การเจริญเติบโตของพืชอย่างชัดเจน

S3 : มีข้อจำกัดด้านที่ดินที่แก้ไขได้ยาก ควรปรับเปลี่ยนการผลิตเป็นพืชชนิดอื่นหรือ กิจกรรมอื่น (ส่วนใหญ่เป็นลักษณะทางกายภาพ)

N : มีข้อจำกัดที่พัฒนาหรือปรับปรุงที่ดินได้ยากมาก หากจะดำเนินการพัฒนาหรือ ปรับปรุงต้องใช้ต้นทุนสูงหรือเครื่องจักรขนาดใหญ่ แนะนำให้ปรับเปลี่ยนการผลิต



ตารางที่ 5-1 ตัวอย่างการประเมินคุณภาพที่ดินด้านกายภาพของประเภทการใช้ประโยชน์ที่ดิน

คุณภาพที่ดิน (Land Quality)	คุณลักษณะที่ดินตัวแทน (Land Characteristics)	ระดับความ เหมาะสม (Land Suitability Rating)
1. ความเหมาะสมด้านความต้องการด้านพืช (Crop Requirements)		
1.1. การหยั่งลึกของรากพืช (r)	ความลึกของดิน	S1
1.2. ความชุ่มชื้นที่เป็นประโยชน์ต่อพืช (m)	ปริมาณน้ำฝนเฉลี่ยในรอบปี	S2m
1.3. ความเป็นประโยชน์ของออกซิเจน ต่อรากพืช (o)	สภาพการระบายน้ำของดิน	S2o
ความเหมาะสมรวมด้านความต้องการด้านพืช (Crop Requirements)		S2om
2. ความเหมาะสมด้านความต้องการด้านการจัดการ (Management Requirements)		
2.1. สภาพการเขตกรรม (k)	ชั้นความยากง่ายในการ เขตกรรม (ดินบน)	S1
2.2. ศักยภาพการใช้เครื่องจักรกล (w)	ความลาดชันของพื้นที่	S3w
ความเหมาะสมรวมด้านความต้องการด้านการจัดการ (Management Requirements)		S3w
3. ความเหมาะสมด้านความต้องการด้านการอนุรักษ์ (Conservation Requirements)		
3.1 ความเสียหายจากการกัดกร่อน (e)	ความลาดชันของพื้นที่	S3e
ความเหมาะสมรวมด้านความต้องการด้านการอนุรักษ์ (Conservation Requirements)		S3e
ความเหมาะสมด้านกายภาพของประเภทการใช้ประโยชน์ที่ดินใน แต่ละหน่วยที่ดินโดยรวม		S3ew

5.2 พืชเศรษฐกิจที่สำคัญของตำบล

พืชเศรษฐกิจหลักและพืชทางเลือกของตำบล ได้แก่ ข้าว และคะน้า

5.3 ระดับความเหมาะสมของที่ดิน

การประเมินคุณภาพที่ดินของพืชเศรษฐกิจหลักและพืชทางเลือก ตำบลบางหลวง ตำบลบางเลน จังหวัดนครปฐม ได้ผลการประเมินคุณภาพที่ดินดังตารางที่ 5-2



ตารางที่ 5-2 ชั้นความเหมาะสมทางกายภาพของดิน ตำบลบางหลวง ตำบลบางเลน จังหวัดนครปฐม

หน่วยแผนที่ดิน	ข้าว	คะน้า
Ay-cA	S2z	N
Bn-cA	S1	N
Se-cA	S3z	N

หมายเหตุ: ระดับความเหมาะสม

ข้อจำกัด

S1: เหมาะสมสูง

z: สารพิษ

S2: เหมาะสมปานกลาง

S3: เหมาะสมเล็กน้อย

N: ไม่เหมาะสม



บทที่ 6

แผนการใช้ที่ดิน





บทที่ 6 แผนการใช้ที่ดิน

6.1 การวิเคราะห์ข้อมูลเพื่อจัดทำแผนการใช้ที่ดินระดับตำบล

ตามที่กรมพัฒนาที่ดินได้จัดทำแผนปฏิบัติการราชการกรมพัฒนาที่ดินระยะ 5 ปี (พ.ศ.2566-2570) เพื่อให้บรรลุตามวิสัยทัศน์ที่กำหนดไว้ คือ “เป็นองค์การอัจฉริยะทางดิน เพื่อขับเคลื่อนการใช้ที่ดินอย่างเหมาะสม 15 ล้านไร่ ภายในปี 2570” ซึ่งในส่วนของประเด็นการพัฒนาที่ 2 บริหารจัดการทรัพยากรดินและที่ดินด้วยชุดข้อมูลที่มีมูลค่าสูง (High Value Dataset) ซึ่งมีเป้าหมาย คือ การนำชุดข้อมูลที่มีมูลค่าสูง ไปใช้ในการบริหารจัดการทางการเกษตร ในส่วนของตัวชี้วัด บริหารจัดการทรัพยากรดินและที่ดินบนพื้นฐานของชุดข้อมูลที่มีมูลค่าสูง ร้อยละ 100 กลยุทธ์ที่ 2 ยกระดับแผนการใช้ที่ดินไปสู่การปฏิบัติ ได้กำหนดให้ ร้อยละของแผนการใช้ที่ดินระดับตำบลที่จัดทำแล้วเสร็จทั่วประเทศ ภายใน ปี 2570 (ไม่น้อยกว่า ร้อยละ 80) เป็นตัวชี้วัดหนึ่งของกลยุทธ์ดังกล่าว

การวางแผนการใช้ที่ดินระดับตำบลเป็นการวางกรอบและนโยบายการพัฒนาพื้นที่ให้เกิดการใช้ที่ดินอย่างสมดุลและยั่งยืน ซึ่งจะมีความละเอียดและเฉพาะเจาะจงมากกว่าแผนการใช้ที่ดินระดับประเทศ ที่ใช้เป็นกรอบนโยบายการพัฒนาพื้นที่ระดับประเทศ เป็นการกำหนดแนวทางใช้ที่ดินให้ตรงกับศักยภาพโดยเฉพาะทางการเกษตร และนำไปสู่การกำหนดแผนงาน โครงการ กิจกรรม ที่มีความสอดคล้องกับสภาพพื้นที่ ทั้งนี้การใช้ขอบเขตการปกครองในระดับตำบลจะนำไปสู่การพัฒนาเชิงพื้นที่ที่มีเป้าหมายและทิศทางสอดคล้องตามบริบทของแต่ละตำบล และมีผู้รับผิดชอบโดยตรง คือ องค์กรปกครองส่วนท้องถิ่น ซึ่งแผนการใช้ที่ดินในระดับที่ใหญ่กว่านี้อาจไม่สามารถนำมาใช้ปฏิบัติงานในระดับพื้นที่ได้อย่างเป็นรูปธรรมเนื่องจากเป็นแผนงานสำหรับนำไปใช้ปฏิบัติงานเชิงนโยบายและยุทธศาสตร์ในภาพรวม

ทั้งนี้แผนการใช้ที่ดินเป็นผลที่ได้จากการวิเคราะห์ข้อมูลทางด้านกายภาพ เศรษฐกิจ และสังคม โดยได้นำฐานข้อมูลที่ได้จากการรวบรวมข้อมูลหัตถิภุมิ และข้อมูลปฐมภูมิจากการสำรวจภาคสนาม การศึกษาด้านกายภาพ ได้จาก การวิเคราะห์สถานภาพของทรัพยากรธรรมชาติ อาทิ ทรัพยากรดิน ทรัพยากรน้ำ และทรัพยากรป่าไม้ร่วมกับการพิจารณาลักษณะการใช้ประโยชน์ที่ดิน ข้อกฎหมายที่เกี่ยวข้องกับพื้นที่ในเขตป่าไม้ตามกฎหมาย เช่น เขตรักษาพันธุ์สัตว์ป่า เขตอุทยานแห่งชาติ เขตป่าสงวนแห่งชาติ และนโยบายของรัฐที่เกี่ยวข้องกับพื้นที่ที่มีมติคณะรัฐมนตรีเกี่ยวกับการใช้ที่ดิน มติคณะรัฐมนตรีเรื่องการจำแนกการใช้ประโยชน์ที่ดินในพื้นที่ป่าไม้ในเขตป่าสงวนแห่งชาติ เป็นต้น ประกอบกับการพิจารณาจากทิศทางตามกรอบนโยบายที่เกี่ยวข้องกับการกำหนดเขตการใช้ที่ดินภายในพื้นที่ตำบล เช่น ยุทธศาสตร์ของจังหวัด ร่วมกับความต้องการของท้องถิ่น สามารถกำหนดแนวทางการใช้ที่ดินตามศักยภาพของทรัพยากร เพื่อการรักษาคุณภาพของลักษณะทางนิเวศวิทยาและการอนุรักษ์ทรัพยากรธรรมชาติ โดยคำนึงถึงสภาพทางเศรษฐกิจและสังคมของชุมชนในพื้นที่ ซึ่งข้อมูลนี้ส่วนหนึ่งได้มาจากการวิเคราะห์ชุมชนแบบมีส่วนร่วม (PRA) ทำการสังเคราะห์ข้อมูลทุกด้านเพื่อเพื่อให้ได้เขตการใช้ที่ดินที่เหมาะสมกับศักยภาพของพื้นที่ต่อไป



6.2 แผนการใช้ที่ดิน

จากการวิเคราะห์ข้อมูลกายภาพ เศรษฐกิจ และสังคม พบว่าแผนการใช้ที่ดินตำบลบางหลวง อำเภอบางเลน จังหวัดนครปฐม สามารถกำหนดออกเป็น 4 เขตหลัก ได้แก่ เขตเกษตรกรรม เขตชุมชน และสิ่งปลูกสร้าง เขตแหล่งน้ำ และเขตพื้นที่อื่น ๆ มีรายละเอียดดังนี้ (ตารางที่ 6-1 และรูปที่ 6-1)

ตารางที่ 6-1 เขตการใช้ที่ดิน ตำบลบางหลวง อำเภอบางเลน จังหวัดนครปฐม

เขตการใช้ที่ดิน	เนื้อที่	
	ไร่	ร้อยละ
1. เขตเกษตรกรรม	29,739	77.24
1) เขตเกษตรกรรมขั้นดี		
- เขตพื้นที่ทำนา (2110)	7	0.02
2) เขตเกษตรกรรมที่มีศักยภาพการผลิตสูง (ประเภท 1)		
- เขตพื้นที่ทำนา (2211)	13,761	35.74
- เขตปลูกไม้ผล (2212)	486	1.26
- เขตปลูกไม้ยืนต้น (2213)	830	2.16
- เขตปลูกพืชไร่ (2214)	46	0.12
- เขตปลูกพืชทางเลือก (2215)	1,979	5.14
3) เขตเกษตรกรรมที่มีศักยภาพการผลิตต่ำ		
- เขตปลูกไม้ผล (2320)	1.33	0.00
- เขตปลูกพืชทางเลือก (2350)	57	0.15
4) เขตโรงเรือนเลี้ยงสัตว์ (2520)	598	1.55
5) เขตประมง (2400)	11,974	31.10
2. เขตชุมชนและสิ่งปลูกสร้าง	4,270	11.09
- เขตชุมชน/สถานที่ราชการ (3100)	2,037	5.29
- เขตอุตสาหกรรม/แหล่งรับซื้อผลผลิต (3200)	1,632	4.24
- เขตการใช้พื้นที่เฉพาะ (3300)	601	1.56
3. เขตแหล่งน้ำ	3,085	8.01
- เขตแหล่งน้ำตามธรรมชาติ (4100)	681	1.77
- เขตแหล่งน้ำที่สร้างขึ้น (4200)	2,404	6.24
4. เขตพื้นที่อื่นๆ (5000)	1,405	3.65
รวม	38,499	100.00

หมายเหตุ: เนื้อที่คำนวณด้วยระบบสารสนเทศภูมิศาสตร์



6.2.1 เขตเกษตรกรรม

เป็นพื้นที่เกษตรกรรมซึ่งในที่นี้ คือ พื้นที่ที่อยู่นอกเขตที่มีการประกาศเป็นเขตป่าไม้ตามกฎหมาย ซึ่งรัฐได้กำหนดเป็นพื้นที่ทำกิน มีการออกเอกสารสิทธิ์ซึ่งรวมถึงพื้นที่ในเขตปฏิรูปที่ดินเพื่อเกษตรกรรมด้วย เขตนี้รวมถึงการทำกิจกรรมภาคการเกษตรอื่นที่นอกเหนือจากการปลูกพืชด้วย ประกอบด้วย 5 เขตรอง ได้แก่ เขตเกษตรกรรมขั้นดี เขตเกษตรกรรมที่มีศักยภาพการผลิตสูง เขตเกษตรกรรมที่มีศักยภาพการผลิตต่ำ เขตประมง และเขตปศุสัตว์ มีเนื้อที่ 29,739 ไร่ หรือคิดเป็นร้อยละ 77.24 ของเนื้อที่ตำบล มีรายละเอียดดังนี้

1) **เขตเกษตรกรรมขั้นดี** พื้นที่เขตนี้มีศักยภาพในการผลิตมากที่สุดในตำบล เนื่องจากมีระบบชลประทาน สามารถส่งน้ำช่วยในการปลูกพืชเพื่อทำการเกษตรนอกฤดูฝน โดยเฉพาะข้าวนาปรัง และพืชอายุสั้นได้เป็นอย่างดี และนอกจากนี้พบว่าดินในพื้นที่เขตนี้มีสมบัติที่เหมาะสมต่อการเพาะปลูกพืชแยกตามชนิดพืช ส่งผลให้มีความเหมาะสมของที่ดินที่เหมาะสมต่อการเพาะปลูกในระดับสูงถึงปานกลาง มีรายละเอียดดังนี้

(1) เขตทำนา (สัญลักษณ์ 2110) มีเนื้อที่ 7 ไร่ หรือ คิดเป็นร้อยละ 0.02 ของเนื้อที่ตำบล เป็นพื้นที่ที่มีศักยภาพต่อการทำนาในระดับเหมาะสมสูงถึงปานกลาง และปัจจุบันเกษตรกรมีการปลูกข้าวโดยส่วนใหญ่เป็นลักษณะ นาปีตามด้วยนาปรัง และบางพื้นที่ทำนาปีตามด้วยพืชฤดูแล้งชนิดต่าง ๆ เช่น ข้าวโพด พริก มะเขือ ปอเทือง เป็นต้น

2) **เขตเกษตรกรรมที่มีศักยภาพการผลิตสูง** พื้นที่เขตนี้มีศักยภาพในการผลิตรองจากเขตเกษตรกรรมขั้นดี ได้แก่ เขตเกษตรกรรมที่มีศักยภาพการผลิตสูง (ประเภทที่ 1) มีรายละเอียดดังนี้

(1) เขตเกษตรกรรมที่มีศักยภาพการผลิตสูง (ประเภทที่ 1 *มีชลประทานแต่ดินไม่ดี*) เป็นเขตที่มีการบริหารจัดการด้านทรัพยากรน้ำ โดยเฉพาะระบบชลประทาน มีศักยภาพในการผลิตอยู่ในระดับเหมาะสมเล็กน้อยถึงไม่เหมาะสม ดินข้อจำกัดจากลักษณะดิน ซึ่งมีสมบัติดินที่ไม่เหมาะสมบางประการ มีรายละเอียดดังนี้

- เขตทำนา (สัญลักษณ์ 2211) มีเนื้อที่ 13,761 ไร่ หรือ คิดเป็นร้อยละ 35.74 ของเนื้อที่ตำบล เป็นพื้นที่ที่มีศักยภาพต่อการทำนาในระดับเหมาะสมเล็กน้อยถึงไม่เหมาะสม และปัจจุบันเกษตรกรมีการปลูกข้าวโดยส่วนใหญ่เป็นลักษณะ นาปีตามด้วยนาปรัง และบางพื้นที่ทำนาปีตามด้วยพืชฤดูแล้งชนิดต่าง ๆ เช่น คะน้า มะระ โหระพา ฯลฯ

- เขตปลูกไม้ผล (สัญลักษณ์ 2212) มีเนื้อที่ 486 ไร่ หรือ คิดเป็นร้อยละ 1.26 ของเนื้อที่ตำบล ปัจจุบันเกษตรกรปลูกไม้ผล โดยไม้ผลที่ปลูกได้แก่ มะม่วง ส้มโอ มะพร้าว ฝรั่ง ฯลฯ

- เขตปลูกไม้ยืนต้น (สัญลักษณ์ 2213) มีเนื้อที่ 830 ไร่ หรือ คิดเป็นร้อยละ 2.16 ของเนื้อที่ตำบล ปัจจุบันเกษตรกรปลูกไม้ยืนต้น โดยไม้ยืนต้นที่ปลูกได้แก่ มะพร้าว

- เขตปลูกพืชไร่ (สัญลักษณ์ 2214) มีเนื้อที่ 46 ไร่ หรือ คิดเป็นร้อยละ 0.12 ของเนื้อที่ตำบล ปัจจุบันเกษตรกรปลูกพืชไร่ โดยพืชไร่ที่ปลูกได้แก่ ข้าว และคะน้า

- เขตปลูกพืชทางเลือก (สัญลักษณ์ 2215) มีเนื้อที่ 1,979 ไร่ หรือ คิดเป็นร้อยละ 5.14 ของเนื้อที่ตำบล ปัจจุบันเกษตรกรปลูกพืชผัก ไม้ดอก หรือเกษตรผสมผสาน โดยพืชที่ปลูกได้แก่ ข้าว และคะน้า



3) **เขตเกษตรกรรมที่มีศักยภาพการผลิตต่ำ** พื้นที่เขตนี้ถูกกำหนดให้เป็นเขตเกษตรกรรม ที่ต้องมีการดำเนินการแก้ไขปัญหาที่เป็นข้อจำกัดของการใช้ที่ดินเพื่อเกษตรกรรมต่างๆ การทำการเกษตรในเขตนี้อาศัยน้ำฝนเป็นหลัก มีศักยภาพในการผลิตอยู่ในระดับเหมาะสมเล็กน้อยถึงไม่เหมาะสม พบปัญหาทางกายภาพของดินที่สำคัญหลาย เช่น เป็นดินตื้นซึ่งเป็นข้อจำกัดของการหยั่งรากพืชในการยึดลำต้นและการดูดซับธาตุอาหารพืชในดิน เนื้อดินเป็นทรายจัด ซึ่งมีผลต่อความสามารถในการอุ้มน้ำ เป็นพื้นที่ที่มีความลาดชัน เป็นต้น จากข้อจำกัดการใช้ที่ดินดังกล่าวข้างต้นจึงจำเป็นต้องพัฒนาปรับปรุงและมีมาตรการเพื่อเพิ่มผลผลิตทางการเกษตรในพื้นที่ให้สูงขึ้น รวมถึงการป้องกันไม่ให้เกิดสภาพแวดล้อมเสื่อมโทรมจากการใช้พื้นที่ มีรายละเอียดดังนี้

(1) เขตปลูกไม้ผล (สัญลักษณ์ 2320) มีเนื้อที่ 1.33 ไร่ หรือ คิดเป็นร้อยละ 0.00 ของเนื้อที่ตำบล ปัจจุบันเกษตรกรปลูกไม้ผล โดยไม้ผลที่ปลูกได้แก่ มะม่วง ส้มโอ มะพร้าว ฝรั่ง ฯลฯ

(2) เขตปลูกพืชทางเลือก (สัญลักษณ์ 2350) มีเนื้อที่ 57 ไร่ หรือ คิดเป็นร้อยละ 0.15 ของเนื้อที่ตำบล ปัจจุบันปลูกพืชผัก ไม้ดอก หรือเกษตรผสมผสาน โดยพืชที่ปลูกได้แก่ ถั่วฝักยาว กล้วยไม้ คะน้า มะระ โหระพา ฯลฯ

4) **เขตโรงเรือนเลี้ยงสัตว์** (สัญลักษณ์ 2520) ปัจจุบันมีการสร้างโรงเรือนเลี้ยงสัตว์ประเภทต่างๆ มีเนื้อที่ 598 ไร่ หรือคิดเป็นร้อยละ 1.55 ของเนื้อที่ตำบล โดยประเภทของโรงเรือนที่พบได้แก่ เป็ด ไก่ แพะ วัวไล่ทุ่ง เป็นต้น

5) **เขตประมง** (สัญลักษณ์ 2400) มีเนื้อที่ 11,974 ไร่ หรือคิดเป็นร้อยละ 31.10 ของเนื้อที่ตำบล เป็นเขตที่ทำกิจกรรมด้านการประมงได้แก่ การเลี้ยงสัตว์น้ำประเภทต่างๆ ได้แก่ บ่อเลี้ยงกุ้งขาว กุ้งก้ามกราม บ่อเลี้ยงปลานิล บ่อเลี้ยงปลาอุก เป็นต้น

6.2.2 เขตชุมชนและสิ่งปลูกสร้าง

มีเนื้อที่ 4,270 ไร่ หรือคิดเป็นร้อยละ 11.09 ของเนื้อที่ตำบลประกอบด้วย 3 เขตรอง ได้แก่ เขตชุมชน/สถานที่ราชการ เขตอุตสาหกรรม/แหล่งรับซื้อผลผลิต และเขตการใช้พื้นที่เฉพาะ มีรายละเอียดดังนี้

(1) เขตชุมชน/สถานที่ราชการ (สัญลักษณ์ 3100) มีเนื้อที่ 2,037 ไร่ หรือ คิดเป็นร้อยละ 5.29 ของเนื้อที่ตำบล ปัจจุบันมีการใช้ที่ดินชุมชนและที่อยู่อาศัย มีทั้งประเภทชุมชนเมือง ชุมชนชนบท และที่ตั้งของสถาบันและสถานที่ราชการต่าง ๆ

(2) เขตอุตสาหกรรม/แหล่งรับซื้อผลผลิต (สัญลักษณ์ 3200) มีเนื้อที่ 1,632 ไร่ หรือ คิดเป็นร้อยละ 4.24 ของเนื้อที่ตำบล ปัจจุบันมีการใช้ที่ดินประเภทโรงงานอุตสาหกรรม แหล่งรับซื้อผลผลิตทางการเกษตรประเภทต่าง ๆ

(3) และเขตการใช้พื้นที่เฉพาะ (สัญลักษณ์ 3300) มีเนื้อที่ 601 ไร่ หรือ คิดเป็นร้อยละ 1.56 ของเนื้อที่ตำบล ปัจจุบันมีการใช้ที่ดินที่นอกเหนือจาก 2 เขตดังกล่าวข้างต้น เช่น สถานที่พักผ่อน ท้องเที่ยว สวนสาธารณะ เป็นต้น

6.2.3 เขตแหล่งน้ำ

มีเนื้อที่ 3,085 ไร่ หรือคิดเป็นร้อยละ 8.01 ของเนื้อที่ตำบล ประกอบด้วย 2 เขตรอง ได้แก่ เขตแหล่งน้ำตามธรรมชาติ และเขตแหล่งน้ำที่สร้างขึ้น มีรายละเอียดดังนี้

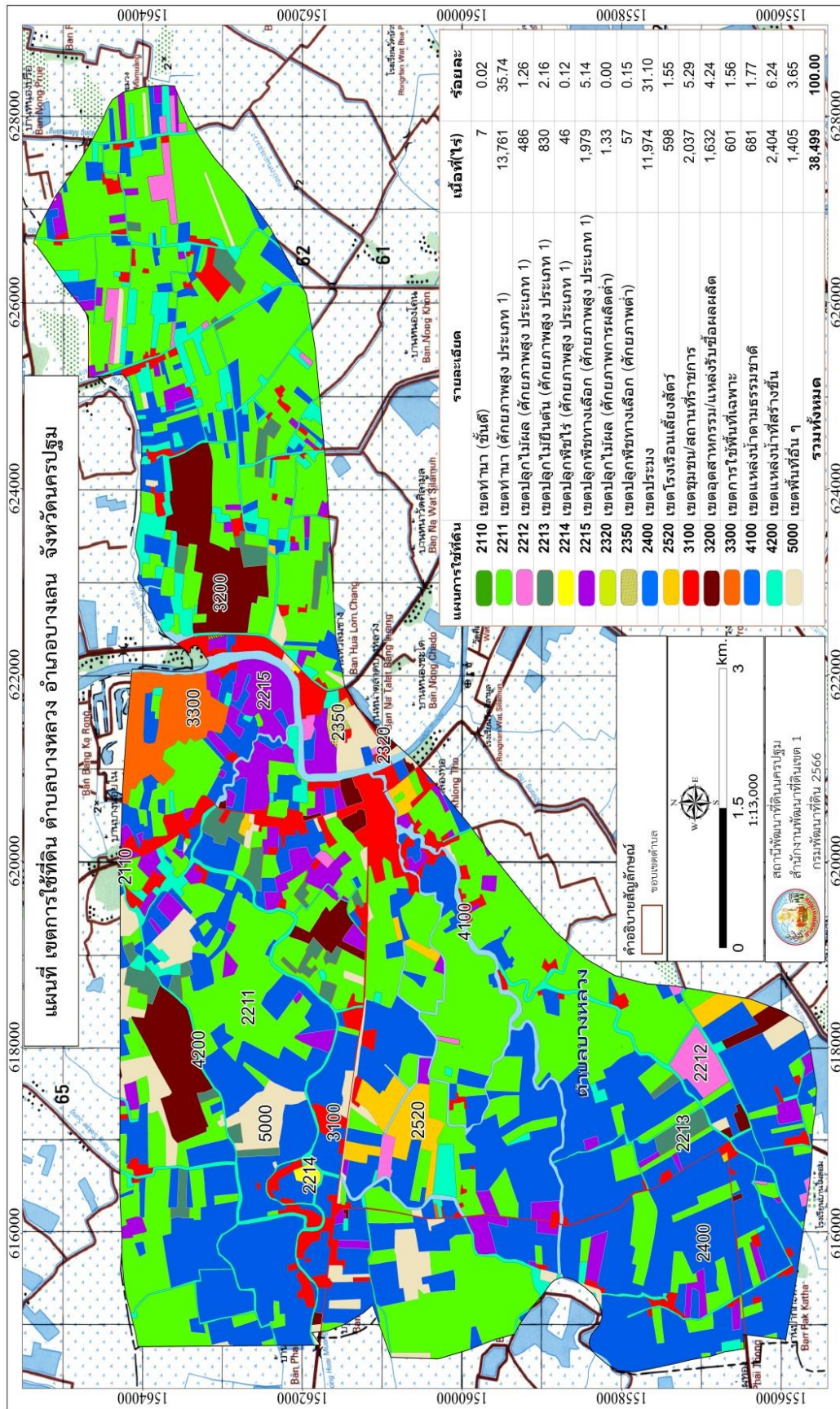


(1) เขตแหล่งน้ำตามธรรมชาติ (สัญลักษณ์ 4100) มีเนื้อที่ 681 ไร่ หรือ คิดเป็นร้อยละ 1.77 ของเนื้อที่ตำบล ปัจจุบันมีสภาพการใช้ที่ดินเป็นลักษณะของแหล่งน้ำตามธรรมชาติ เช่น ห้วยหนอง คลอง แม่น้ำ เป็นต้น

(2) เขตแหล่งน้ำที่สร้างขึ้น (สัญลักษณ์ 4200) มีเนื้อที่ 2,404 ไร่ หรือ คิดเป็นร้อยละ 6.24 ของเนื้อที่ตำบล ปัจจุบันมีสภาพการใช้ที่ดินเป็นแหล่งน้ำที่สร้างขึ้น เช่น คลองชลประทาน อ่างเก็บน้ำ เป็นต้น

6.2.4 เขตพื้นที่อื่น ๆ (สัญลักษณ์ 5000) มีเนื้อที่ 1,405 ไร่ หรือคิดเป็นร้อยละ 3.65 ของเนื้อที่ตำบล เป็นเขตที่มีลักษณะการใช้ที่ดินที่มีความเฉพาะ เช่น บ่อดิน พื้นที่ถม ที่ทิ้งขยะ เป็นต้น

ทั้งนี้ในเขตเกษตรกรรมที่มีศักยภาพการผลิตสูง (ประเภทที่ 1) หากมีการปรับปรุงบำรุงดิน หรือ ปรับโครงสร้างของพื้นที่ให้เหมาะสม เช่น ยกร่อง จัดทำระบบอนุรักษ์ดินและน้ำประเภทต่างๆ สามารถยกระดับเป็นเขตเกษตรกรรมขั้นดีได้ เนื่องจากมีการบริหารจัดการด้านทรัพยากรน้ำไว้แล้ว



รูปที่ 6-1 เขตการใช้ที่ดิน ตำบลบางหลวง อำเภอบางเลน จังหวัดนครปฐม

(ที่มา: กองนโยบายและแผนการใช้ที่ดิน 2566)



บทที่ 7

การขับเคลื่อนแผนการใช้ที่ดิน





บทที่ 7 การขับเคลื่อนแผนการใช้ที่ดิน

7.1 ขั้นตอนการดำเนินงาน

ภายหลังการจัดทำแผนการใช้ที่ดินตำบลบางหลวง อำเภอบางเลน จังหวัดนครปฐม แล้วจะต้องดำเนินการดังต่อไปนี้

7.1.1 จัดทำเป้าหมายการดำเนินงานและงบประมาณและกิจกรรมต่าง ๆ ที่จะดำเนินการในปีงบประมาณ 2567 ถึง 2571

7.1.2 นำแผนการใช้ที่ดินตำบลบางหลวงไปเสนอต่อองค์การบริหารส่วนตำบลบางหลวง เพื่อมีความร่วมมือกับกรมพัฒนาที่ดินดำเนินการกิจกรรมต่างๆ ที่กำหนดไว้ในแผน และได้รับการเชื่อมโยงสู่แผนพัฒนาตำบล

7.1.3 สถานีพัฒนาที่ดินนครปฐม เสนอเป้าหมายและงบประมาณต่อกรมพัฒนาที่ดิน

7.1.4 กรมพัฒนาที่ดินพิจารณาสนับสนุนงบประมาณกิจกรรมและโครงการตามเป้าหมายที่กำหนดในแผนการใช้ที่ดิน

7.1.5 สถานีพัฒนาที่ดินนครปฐม นำเสนอต่อที่ประชุมจังหวัด/อำเภอ เพื่อสร้างการรับรู้และประชาสัมพันธ์ให้หน่วยงานอื่น นำโครงการภายใต้หน่วยงานมาพัฒนาพื้นที่ตามแผนการใช้ที่ดินกำหนด

7.2 กิจกรรมที่จะดำเนินการของกรมพัฒนาที่ดิน

งบประมาณที่กำหนดไว้เป็นการประมาณเบื้องต้น อาจมีการเปลี่ยนแปลงตามที่ได้รับการจัดสรรให้ดำเนินการ (ตารางที่ 7-1)

เขตเกษตรกรรม

1) ดินขาดความอุดมสมบูรณ์/ดินเปรี้ยว มีแผนงาน/โครงการปรับปรุงบำรุงดิน ดังนี้

- (1) การส่งเสริมการผลิตและการใช้สารอินทรีย์
- (2) การผลิต-จัดหาเมล็ดพันธุ์พืชปุ๋ยสด
- (3) การส่งเสริมการปรับปรุงบำรุงดินด้วยพืชปุ๋ยสด
- (4) การพัฒนากลุ่มเกษตรกรใช้สารอินทรีย์ลดการใช้สารเคมีทางการเกษตร
- (5) การรณรงค์ไถกลบตอซัง
- (6) การจัดหาปุ๋ยอินทรีย์
- (7) การส่งเสริมการปรับปรุงบำรุงพื้นที่ดินกรด
- (8) การจัดทำระบบอนุรักษ์ดินและน้ำ
- (9) การตรวจวิเคราะห์ดินหาธาตุอาหารพืช/การใช้ปุ๋ยตามค่าวิเคราะห์

2) การชะล้างพังทลายของดิน มีแผนงาน/โครงการฟื้นฟูและป้องกันการชะล้างพังทลายของดิน ดังนี้

- (1) การปลูกหญ้าแฝกเพื่อการอนุรักษ์ดินและน้ำ
- (2) การจัดทำระบบอนุรักษ์ดินและน้ำลุ่ม-ดอน



3) พื้นที่แล้ง/แหล่งน้ำมีไม่เพียงพอ มีแผนงาน/โครงการบริหารจัดการน้ำ ดังนี้

(1) การจัดระบบอนุรักษ์ดินและน้ำลุ่ม-ดอน

7.3 กิจกรรมที่จะดำเนินงานของหน่วยงานอื่น (ตารางที่ 7-2)

7.3.1 เขตเกษตรกรรม

1) เขตทำนา มีกิจกรรมที่ขอการสนับสนุนจากส่วนราชการอื่น ดังนี้

1.1) ใช้ตลาดนำการผลิตในการเลือกชนิดพืชหลังนาและหาตลาดรองรับ (สำนักงานพาณิชย์จังหวัดนครปฐม/สำนักงานสหกรณ์จังหวัดนครปฐม)

1.2) จัดอบรมถ่ายทอดความรู้เรื่องการใช้พันธุ์ข้าว (กรมการข้าว)

1.3) จัดอบรมถ่ายทอดความรู้เรื่องการป้องกันกำจัดศัตรูข้าวและการจัดการโรค/แมลง (กรมการข้าว)

1.4) ถ่ายทอดองค์ความรู้เรื่องการผลิตเมล็ดพันธุ์ข้าว (กรมการข้าว)

2) เขตปลูกพืชไร่ เขตปลูกไม้ผล เขตปลูกไม้ยืนต้น และเขตปลูกพืชทางเลือก มีกิจกรรมที่ขอการสนับสนุนจากส่วนราชการอื่น ดังนี้

2.1) ใช้ตลาดนำการผลิตในการเลือกชนิดพืชและหาตลาดรองรับ ทั้งในเขตที่เหมาะสมและในเขตที่ไม่เหมาะสมและต้องการปรับเปลี่ยนชนิดพืช (สำนักงานพาณิชย์จังหวัดนครปฐม/สำนักงานสหกรณ์จังหวัดนครปฐม)

2.2) การอบรมให้ความรู้การเข้าสู่กระบวนการรับรองมาตรฐานการปฏิบัติทางการเกษตรที่ดี (Good Agricultural Practices : GAP) (ศูนย์วิจัยและพัฒนาการเกษตรจังหวัด)

2.3) จัดอบรมถ่ายทอดความรู้การทำเกษตรผสมผสานตามแนวทางเศรษฐกิจพอเพียง (กรมส่งเสริมการเกษตร)

3) เขตโรงเรียนเลี้ยงสัตว์ และเขตประมง มีกิจกรรมที่ขอการสนับสนุนจากส่วนราชการอื่น ดังนี้ ส่งเสริม/สนับสนุนการปลูกหญ้าเลี้ยงสัตว์ (สำนักงานปศุสัตว์จังหวัดนครปฐม)

7.3.2 เขตแหล่งน้ำ มีกิจกรรมที่ขอการสนับสนุนจากส่วนราชการอื่น ดังนี้ สนับสนุนการพัฒนาเพื่อเพิ่มพื้นที่กักเก็บน้ำ (สำนักงานชลประทานนครปฐม) สำนักทรัพยากรธรรมชาติและสิ่งแวดล้อมจังหวัด องค์การบริหารส่วนตำบล เป็นต้น

7.4 ความต้องการของชุมชนและองค์กรปกครองส่วนท้องถิ่น

จากการดำเนินการจัดทำกระบวนการมีส่วนร่วมของประชาชนที่องค์การบริหารส่วนตำบลบางหลวง เมื่อวันที่ 7 กรกฎาคม 2566 ได้มีความต้องการของประชาชนที่ต้องการให้ดำเนินการเกี่ยวกับแก้ปัญหาดินเสื่อมโทรมและฟื้นฟูความอุดมสมบูรณ์ของดิน การขาดแคลนน้ำ ปรับรูปที่ดินและเปลี่ยนกิจกรรมการผลิตให้เหมาะสมกับที่ดิน

เพื่อตอบสนองต่อความต้องการของชุมชนและการแก้ไขปัญหาเชิงพื้นที่ของตำบลบางหลวง กรมพัฒนาที่ดินได้วิเคราะห์เบื้องต้น ดังต่อไปนี้



ปัญหาของตำบลบางหลวง ในภาพรวมสรุปได้ว่า มีปัญหาสำคัญ 2 ประการ คือ (1) ปัญหาดินเสื่อมโทรม (2) ปัญหาการขาดแคลนน้ำ/แหล่งน้ำไม่เพียงพอ ปัญหาดังกล่าวนี้ส่งผลกระทบต่อคุณภาพชีวิตของราษฎรในชุมชนโดยรวม

ในกรณีของปัญหาความเสื่อมโทรมของที่ดินนั้นจะรวมถึง (1) ดินขาดความอุดมสมบูรณ์ (2) ดินเปรี้ยว ดินเป็นกรด โดยในพื้นที่ตำบลบางหลวง คุณภาพของดินค่อนข้างเปรี้ยว มีปัญหาด้านการเกษตรในส่วนของปัญหาความอุดมสมบูรณ์ของดินที่เกิดขึ้นนั้น เนื่องจากมีการใช้ที่ดินติดต่อกันเป็นเวลานาน โครงสร้างของดินได้มีการเปลี่ยนแปลง ในพื้นที่ที่มีการไถพรวนด้วยเครื่องจักรกลติดต่อกันเป็นระยะเวลาเวลานานทำให้ดินแน่นตัว น้ำในดินและอากาศในดินที่เคยมีอยู่สูญหายไป ส่วนธาตุอาหารและอินทรีย์วัตถุ ก็มีปริมาณลดลงเช่นเดียวกัน เนื่องจากพินาไปใช้ และอินทรีย์วัตถุได้สลายตัวไป

ในกรณีของการขาดแคลนนํ้านั้น นอกจากผลการทับถมของตะกอนดินในแหล่งน้ำจืดขึ้นเขินดังกล่าวข้างต้นแล้ว การที่ประชากรเพิ่มขึ้น กิจกรรมที่ต้องใช้น้ำเพิ่มขึ้น ทำการเกษตรเพิ่มขึ้น รวมทั้งเหตุการณ์ที่เกิดจากการเปลี่ยนแปลงภูมิอากาศ เช่น ปริมาณฝนน้อยกว่าปกติ ฝนทิ้งช่วง จนเกิดความแห้งแล้ง การขาดแคลนน้ำจึงเกิดขึ้นอย่างต่อเนื่อง จำเป็นต้องวางระบบอนุรักษ์ดินและน้ำเพื่อกักน้ำในดินคงความอุดมสมบูรณ์ เพื่อจัดหาน้ำให้แหล่งน้ำต้นทุน โดยวิธีการต่างๆ ให้เพียงพอแก่ความต้องการ

ประเด็นหลักจากข้อเสนอให้แก้ไขปัญหาระบบอนุรักษ์ดินและน้ำ จะสรุปได้ว่ามี 4 ประการ คือ (1) **การขุดลอกแหล่งน้ำในปัจจุบันซึ่งรวมถึงอ่างเก็บน้ำ ฝายกั้นน้ำ ลำน้ำ เป็นต้น** (2) **การจัดระบบอนุรักษ์ดินและน้ำลุ่ม-ดอน** (3) **ขุดเจาะบ่อบาดาล** (4) **ก่อสร้าง/ลอกคลองส่งน้ำเพื่อการกระจายน้ำ** เพื่อตอบสนองข้อเสนอดังกล่าวทั้ง 4 ประการนี้ จากการวิเคราะห์ข้อมูลเบื้องต้นที่มีอยู่ในปัจจุบันแล้วสรุปได้ว่า **“ไม่สามารถดำเนินการแก้ปัญหาหมู่บ้านใดหมู่บ้านหนึ่งหรือใช้วิธีการใดวิธีการหนึ่งแล้วจะแก้ไขปัญหาการขาดแคลนน้ำทั้งตำบลได้โดยสิ้นเชิง”**

การแก้ไขปัญหาการขาดแคลนน้ำ จะต้องดำเนินการทั้งตำบลควบคู่กันทั้งปัญหาของดินเสื่อมโทรม โดยจัดทำโครงการ **“การจัดระบบอนุรักษ์ดินและน้ำลุ่ม-ดอน ที่เป็นระบบ”** ทั้งพื้นที่ตำบลอยู่ในเขตชลประทานและพื้นที่อยู่นอกเขตชลประทาน การจัดการพื้นที่ควรพัฒนาที่ดินและระบบน้ำ ได้แก่ การขุดลอกคลอง ก่อสร้างสระน้ำ ฝายกั้นน้ำ คลองส่งน้ำ คลองระบายน้ำหรือพรางกั้นน้ำท่วม การขุดบ่อบาดาล ปรับรูปที่ดิน ปรับเปลี่ยนกิจกรรมการผลิต และการทำระบบอนุรักษ์ดินและน้ำเพื่อให้เกิดประโยชน์สูงสุดแก่พื้นที่ได้อย่างต่อเนื่องและเกิดประโยชน์ทั้งตัวเกษตรกร ชุมชน ในด้านเศรษฐกิจ สังคมและสิ่งแวดล้อม



ตารางที่ 7-1 กิจกรรมที่จะดำเนินการของกรมพัฒนาที่ดิน

เขตการใช้ที่ดิน (เกษตรกรรม)	แผนงาน/โครงการ	งบประมาณ (บาท)
1. เขตเกษตรกรรมชั้นดี		
1.1 เขตพื้นที่ทำนา เนื้อที่ 7 ไร่	1. การปรับปรุงบำรุงดิน 1.1 การส่งเสริมการผลิตและการใช้สารอินทรีย์ 1.2 การส่งเสริมการปรับปรุงบำรุงดินด้วยพืชปุ๋ยสด	120,000 20,000 100,000
2. เขตเกษตรกรรมที่มีศักยภาพการผลิตสูง (ประเภท 1)		
2.1 เขตพื้นที่ทำนา เนื้อที่ 13,761 ไร่	1. การปรับปรุงบำรุงดิน 1.1 การส่งเสริมการผลิตและการใช้สารอินทรีย์ 1.2 การส่งเสริมการปรับปรุงบำรุงดินด้วยพืชปุ๋ยสด	35,000 5,000 30,000
2.2 เขตปลูกพืชไร่ เนื้อที่ 46 ไร่	1. การปรับปรุงบำรุงดิน 1.1 การส่งเสริมการผลิตและการใช้สารอินทรีย์ 1.2 การส่งเสริมการปรับปรุงบำรุงดินด้วยพืชปุ๋ยสด 1.3 การผลิต-จัดหาเมล็ดพันธุ์พืชปุ๋ยสด 1.4 รมรงค์ลดการเผาต่อซังพืช 1.5 การพัฒนากลุ่มเกษตรกรใช้สารอินทรีย์ลดการใช้สารเคมีทางการเกษตร 1.6 การวิเคราะห์ดินเพื่อหาปริมาณธาตุอาหารในดิน/ส่งเสริมการใช้ปุ๋ยตามค่าวิเคราะห์ดิน 1.7 การจัดหาปุ๋ยไนโตรเจน /การส่งเสริมการปรับปรุงบำรุงพื้นที่ดินกรด 2. การบริหารจัดการน้ำ 2.1 การจัดระบบการอนุรักษ์ดินและน้ำลุ่ม-ดอน	440,000 5,000 10,000 150,000 50,000 20,000 10,000 195,000 350,000 350,000



ตาราง 7-1 (ต่อ)

เขตการใช้ที่ดิน (เกษตรกรรม)	แผนงาน/โครงการ	งบประมาณ (บาท)
2.3 เขตปลูกไม้ผล เนื้อที่ 486 ไร่	1. การปรับปรุงบำรุงดิน	1,720,000
	1.1 การส่งเสริมการผลิตและการใช้สารอินทรีย์	5,000
	1.2 การส่งเสริมการปรับปรุงบำรุงดินด้วยพืชปุ๋ยสด	5,000
	1.3 การพัฒนากลุ่มเกษตรกรใช้สารอินทรีย์ลดการใช้สารเคมีทางการเกษตร	5,000
	1.4 การจัดหาปุ๋ยอินทรีย์ / การส่งเสริมการปรับปรุงบำรุงพื้นที่ดินกรด	1,700,000
	1.5 การวิเคราะห์ดินหาปริมาณธาตุอาหารในดิน/ส่งเสริมการใช้ปุ๋ยตามค่าวิเคราะห์ดิน	5,000
	2. การบริหารจัดการน้ำ	350,000
	2.1 การจัดระบบการอนุรักษ์ดินและน้ำลุ่ม-ดอน	350,000
	3. การฟื้นฟูและป้องกันการชะล้างพังทลายของดิน	300,000
	3.1 การปลูกหญ้าแฝกเพื่อการอนุรักษ์ดินและน้ำ	300,000
2.4 เขตปลูกไม้ยืนต้น เนื้อที่ 830 ไร่	1. การปรับปรุงบำรุงดิน	10,000
	1.1 การส่งเสริมการปรับปรุงบำรุงดินด้วยพืชปุ๋ยสด	5,000
	1.2 การวิเคราะห์ดินหาปริมาณธาตุอาหารในดิน/ส่งเสริมการใช้ปุ๋ยตามค่าวิเคราะห์ดิน	5,000
	2. การบริหารจัดการน้ำ	350,000
	2.1 การจัดระบบการอนุรักษ์ดินและน้ำลุ่ม-ดอน	350,000
	3. การฟื้นฟูและป้องกันการชะล้างพังทลายของดิน	702,000
	3.1 การปลูกหญ้าแฝกเพื่อการอนุรักษ์ดินและน้ำ	350,000
	3.2 การจัดทำระบบอนุรักษ์ดินและน้ำพร้อมปลูกไม้ยืนต้นโตเร็ว	352,000



ตาราง 7-1 (ต่อ)

เขตการใช้ที่ดิน (เกษตรกรรม)	แผนงาน/โครงการ	งบประมาณ (บาท)
2.5 เขตปลูกพืชทางเลือก เนื้อที่ 1,979 ไร่	1. การปรับปรุงบำรุงดิน 1.1 การส่งเสริมการผลิตและการใช้สารอินทรีย์ 1.2 การส่งเสริมการปรับปรุงบำรุงดินด้วยพืชปุ๋ยสด 1.3 การพัฒนากลุ่มเกษตรกรใช้สารอินทรีย์ลดการใช้สารเคมีทางการเกษตร 1.4 การจัดหาปุ๋ยอินทรีย์ / การส่งเสริมการปรับปรุงบำรุงพื้นที่ดินกรด 1.5 การวิเคราะห์ดินหาปริมาณธาตุอาหารในดิน/ส่งเสริมการใช้ปุ๋ยตามค่าวิเคราะห์ดิน 2. การบริหารจัดการน้ำ 2.1 การจัดระบบการอนุรักษ์ดินและน้ำลุ่ม-ดอน 3. การฟื้นฟูและป้องกันการชะล้างพังทลายของดิน 3.1 การปลูกหญ้าแฝกเพื่อการอนุรักษ์ดินและน้ำ	1,737,500 10,000 10,000 15,000 1,700,000 2,500 350,000 350,000 60,000 60,000
3. เขตเกษตรกรรมที่มีศักยภาพการผลิตต่ำ 3.1 เขตปลูกไม้ผล เนื้อที่ 1.33 ไร่	1. การปรับปรุงบำรุงดิน 1.1 การวิเคราะห์ดินหาปริมาณธาตุอาหารในดิน/ส่งเสริมการใช้ปุ๋ยตามค่าวิเคราะห์ดิน 1.2 การส่งเสริมการปรับปรุงบำรุงดินด้วยพืชปุ๋ยสด 2. การบริหารจัดการน้ำ 2.1 การจัดระบบการอนุรักษ์ดินและน้ำลุ่ม-ดอน	2,000 1,000 1,000 350,000 350,000
3.2 เขตปลูกพืชทางเลือก เนื้อที่ 57 ไร่	1. การปรับปรุงบำรุงดิน 1.1 การส่งเสริมการผลิตและการใช้สารอินทรีย์ 1.2 การจัดหาปุ๋ยมาร์ล / การส่งเสริมการปรับปรุงบำรุงพื้นที่ดินเปรี้ยว	1,710,000 10,000 1,700,000



ตาราง 7-1 (ต่อ)

เขตการใช้ที่ดิน (เกษตรกรรม)	แผนงาน/โครงการ	งบประมาณ (บาท)
4. เขตประมง เนื้อที่ 11,974 ไร่	1.การปรับปรุงบำรุงดิน	50,000
	1.1 การใช้โดโลไมท์ ปรับสภาพ pH ดิน/ใช้สารเร่ง พด.6 จุลินทรีย์ผลิตสารบำบัดน้ำเสีย	50,000
	2. การฟื้นฟูและป้องกันการชะล้างพังทลายของดิน	60,000
	2.1 การปลูกหญ้าแฝกเพื่อการอนุรักษ์ดินและน้ำ	60,000
5. เขตโรงเรือนเลี้ยงสัตว์ เนื้อที่ 598 ไร่	1. การปรับปรุงบำรุงดิน	50,000
	1.1 การใช้โดโลไมท์ ปรับสภาพ pH ดิน/ใช้สารเร่ง พด.6 จุลินทรีย์ผลิตสารบำบัดน้ำเสีย	50,000
	2. การฟื้นฟูและป้องกันการชะล้างพังทลายของดิน	60,000
	2.1 การปลูกหญ้าแฝกเพื่อการอนุรักษ์ดินและน้ำ	60,000
รวมเขตเกษตรกรรม	1. การปรับปรุงบำรุงดิน	5,874,500
	2. การบริหารจัดการน้ำ	1,750,000
	3. การฟื้นฟูและป้องกันการชะล้างพังทลายของดิน	1,182,000
	รวมแผนงาน/โครงการ	8,806,500



ตารางที่ 7-2 กิจกรรมที่จะดำเนินงานของหน่วยงานอื่น

เขตการใช้ที่ดิน	กิจกรรมที่ขอการสนับสนุนจากส่วนราชการอื่น
<p>1. เขตเกษตรกรรม</p> <ol style="list-style-type: none">1. เขตพื้นที่ทำนา เนื้อที่ 13,768 ไร่2. เขตปลูกพืชไร่ เนื้อที่ 46 ไร่3. เขตปลูกไม้ผล เนื้อที่ 487.33 ไร่4. เขตปลูกไม้ยืนต้น เนื้อที่ 830 ไร่5. เขตปลูกพืชทางเลือก เนื้อที่ 2,036 ไร่	<p>การแก้ปัญหาดินเสื่อมโทรม เพิ่มพูนความอุดมสมบูรณ์ของดิน และเพิ่มศักยภาพการผลิต</p> <ol style="list-style-type: none">1) โครงการส่งเสริมกลุ่มเกษตรกรให้มีความเข้มแข็งตามศักยภาพ (สนง.เกษตรอำเภอ)2) โครงการกลุ่มเกษตรกรอินทรีย์ (สนง.เกษตรอำเภอ)3) โครงการศูนย์เรียนรู้การเพิ่มประสิทธิภาพการผลิตภาคเกษตร (สนง.เกษตรอำเภอ)4) โครงการวิจัยและพัฒนาเทคโนโลยีและนวัตกรรม (ศูนย์วิจัยและพัฒนาการเกษตรนครปฐม)5) โครงการการบริหารความหลากหลายชีวภาพ (ศูนย์ส่งเสริมเทคโนโลยีการเกษตรด้านอารักขาพืชจังหวัด)6) โครงการพัฒนาเกษตรกรปราดเปรื่อง (Smart Farmer) (สนง.เกษตรอำเภอ)7) โครงการส่งเสริมเกษตรกรทฤษฎีใหม่ (สนง.เกษตรอำเภอ)8) ศูนย์การจัดการดินปุ๋ยชุมชน(ศดปช.) (สนง.เกษตรอำเภอ)9) ศูนย์จัดการศัตรูพืชชุมชน(ศจช.) (สนง.เกษตรอำเภอ)10) การผลิตข้าวด้วยเทคโนโลยีเกษตรอัจฉริยะ (สถาบันวิทยาศาสตร์ข้าวแห่งชาติ) <p>การปรับปรุงที่ดินและเปลี่ยนกิจกรรมการผลิต</p> <ol style="list-style-type: none">1) โครงการพัฒนาเครือข่ายงานส่งเสริมการเกษตร (สนง.เกษตรจังหวัด)2) โครงการเสริมสร้างและพัฒนาศักยภาพองค์กรเกษตรกร (สนง.เกษตรจังหวัด)3) โครงการขับเคลื่อนการดำเนินงานส่งเสริมและพัฒนาวิสาหกิจชุมชน (สนง.เกษตรจังหวัด)4) โครงการส่งเสริมเกษตรกรรมทางเลือก (สนง.เกษตรจังหวัด)5) โครงการส่งเสริมการใช้เครื่องจักรกลทางการเกษตร (สนง.เกษตรจังหวัด)6) โครงการส่งเสริมเกษตรผสมผสาน (สนง.เกษตรจังหวัด)



	<ol style="list-style-type: none">7) โครงการขับเคลื่อนเศรษฐกิจพอเพียงในสหกรณ์และกลุ่มเกษตรกร (สนง.เกษตรจังหวัด)8) โครงการพัฒนาตลาดสินค้าเกษตร (สนง.เกษตรจังหวัด)9) โครงการธนาคารสินค้าเกษตร (สนง.เกษตรจังหวัด)10) โครงการพัฒนาสถาบันเกษตรกรรูปแบบประชารัฐ (สนง.เกษตรจังหวัด)11) โครงการศักยภาพการดำเนินธุรกิจของสหกรณ์การเกษตรและกลุ่มเกษตรกร (สนง.เกษตรจังหวัด)12) โครงการผลิตพันธุ์พืชและปัจจัยการผลิต (สนง.เกษตรจังหวัด)13) โครงการระบบส่งเสริมการเกษตรแบบแปลงใหญ่ (สนง.เกษตรจังหวัด)14) โครงการบริหารจัดการพื้นที่เกษตรกรรม (สนง.เกษตรจังหวัด)15) โครงการผลิตและสนับสนุนหัวเชื้อจุลินทรีย์ควบคุมศัตรูพืช (ศูนย์ส่งเสริมเทคโนโลยีการเกษตรด้านอารักขาพืชจังหวัด)
6 เขตโรงเรียนเลี้ยงสัตว์ เนื้อที่ 598 ไร่ 7 เขตประมง เนื้อที่ 11,974 ไร่	<ol style="list-style-type: none">1) โครงการสร้างความเข้มแข็งกลุ่มการผลิตด้านการเกษตร (กรมประมง)2) โครงการส่งเสริมและพัฒนาอาชีพเพื่อแก้ไขปัญหาที่ดินทำกินของเกษตรกร (กรมประมง)3) โครงการพัฒนาและส่งเสริมอุตสาหกรรมฮาลาลด้านปศุสัตว์ (สนง.ปศุสัตว์จังหวัด)4) โครงการส่งเสริมการเลี้ยงสัตว์แบบแปลงใหญ่ (สนง.ปศุสัตว์จังหวัด)5) โครงการส่งเสริมการใช้เครื่องจักรกลการเกษตรทดแทนแรงงานเกษตรกร (สนง.ปศุสัตว์จังหวัด)6) โครงการออกแบบการปรับเปลี่ยนการใช้น้ำเพื่อการเกษตรตามนโยบาย (กรมชลประทาน)7) โครงการพัฒนาพื้นที่ให้เป็นพื้นที่รับน้ำ (กรมชลประทาน)8) โครงการฝายเก็บกักน้ำเพื่อการเกษตร (อบต.บางหลวง)9) โครงการระบบส่งน้ำเพื่อการเกษตร (กรมชลประทาน)



2. เขตแหล่งน้ำ เนื้อที่ 3,085 ไร่	<ol style="list-style-type: none">1) โครงการศึกษาความเป็นไปได้ในการพัฒนาแหล่งน้ำชลประทาน (กรมชลประทาน)2) โครงการพัฒนาระบบชลประทานด้วยนวัตกรรม (กรมชลประทาน)3) โครงการพัฒนาโครงการชลประทานเดิม (กรมชลประทาน)4) โครงการเพิ่มประสิทธิภาพการส่งและระบายน้ำ (กรมชลประทาน)5) โครงการจัดรูปที่ดินและจัดระบบน้ำในพื้นที่ชลประทานเดิม (กรมชลประทาน)6) โครงการ บริหารจัดการทรัพยากรธรรมชาติและสิ่งแวดล้อม และพลังงานอย่างมีประสิทธิภาพ (สำนักงานทรัพยากรธรรมชาติและสิ่งแวดล้อมจังหวัด)
-----------------------------------	---



ตาราง 7-3 เป้าหมายการดำเนินงานและงบประมาณ ตำบลบางหลวง อำเภอบางเลน จังหวัดนครปฐม แผน 5 ปี (พ.ศ. 2567-2571)

เขตการใช้ที่ดิน	งาน/โครงการ/กิจกรรม	หน่วยนับ	เป้าหมาย					รวม	งบประมาณ					รวม	หน่วยงานรับผิดชอบ
			2567	2568	2569	2570	2571		2567	2568	2569	2570	2571		
1. การปรับปรุงบำรุงดิน															
เขตพื้นที่เกษตรกรรม	1.1 การส่งเสริมการผลิตและการใช้สารอินทรีย์	ราย	35	35	35	35	35	175	3,500	3,500	3,500	3,500	3,500	17,500	พด.
	1.2 การผลิต-จัดหาเมล็ดพันธุ์พืชปุ๋ยสด	ตัน	3	3	3	3	3	15	89,250	89,250	89,250	89,250	89,250	446,250	พด.
	1.3 การส่งเสริมการปรับปรุงบำรุงดินด้วยพืชปุ๋ยสด	ไร่	450	450	450	450	450	2,250	6,750	6,750	6,750	6,750	6,750	33,750	พด.
	1.4 การพัฒนากลุ่มเกษตรกรใช้สารอินทรีย์ลดการใช้สารเคมีทางการเกษตร	กลุ่ม	2	2	2	2	2	10	5,000	5,000	5,000	5,000	5,000	25,000	พด.
	1.5 การจัดหาปุ๋ยโดโลไมท์	ตัน	5	5	5	5	5	25	8,500	8,500	8,500	8,500	8,500	42,500	พด.
	1.6 การส่งเสริมการปรับปรุงบำรุงพื้นที่ดินกรด	ไร่	10	10	10	10	10	50	150	150	150	150	150	750	พด.
	1.7 การรณรงค์เฝ้าติดตาม	ไร่	100	100	100	100	100	500	3,500	3,500	3,500	3,500	3,500	17,500	พด.
	1.8 การตรวจวิเคราะห์ดิน/การใช้ปุ๋ยตามค่าวิเคราะห์ดิน	ตัวอย่าง	100	100	100	100	100	500	15,000	15,000	15,000	15,000	15,000	75,000	พด.



ตาราง 7-3 (ต่อ)

เขต การ ใช้ ที่ดิน	งาน/โครงการ/ กิจกรรม	หน่วย นับ	เป้าหมาย					รวม	งบประมาณ					รวม	หน่วยงาน รับผิดชอบ
			2567	2568	2569	2570	2571		2567	2568	2569	2570	2571		
2. การฟื้นฟูและป้องกันการชะล้างพังทลายของดิน															
	2.1 การปลูกหญ้า แฝกเพื่อการ อนุรักษ์ดินและน้ำ	กล้า	50,000	50,000	50,000	50,000	50,000	250,000	60,000	60,000	60,000	60,000	60,000	300,000	พด.
3. การจัดทำระบบอนุรักษ์ดินและน้ำ															
	4.1 การจัดระบบ อนุรักษ์ดินและน้ำ ลุ่ม-ดอน	ไร่	500	500	500	500	500	2,500	1,500,000	1,500,000	1,500,000	1,500,000	1,500,000	7,500,000	พด.

หมายเหตุ: งบประมาณที่กำหนดไว้นี้เป็นการประมาณเบื้องต้น อาจมีการเปลี่ยนแปลงตามที่ได้รับการจัดสรรให้ดำเนินการ

เอกสารอ้างอิง

- กรมการพัฒนาชุมชน. 2566. ข้อมูลความจำเป็นพื้นฐาน (จปฐ.) รายจังหวัด รายอำเภอ และรายตำบล ปี 2565. แหล่งที่มา :<https://ebmn.cdd.go.th/>. [1 มิถุนายน 2566.]
- กรมทรัพยากรน้ำบาดาล. 2566. ปริมาณน้ำและจำนวนบ่อบาดาล ปี 2565. แหล่งที่มา: <http://app.dgr.go.th/newpasutara/xml/search.php>. [26 พฤษภาคม 2566.]
- กรมส่งเสริมการเกษตร. 2566. จำนวนครัวเรือนเกษตรกรที่ขึ้นทะเบียนเกษตรกร จำแนกรายจังหวัด รายอำเภอ และรายตำบล (ณ เดือนมกราคม พ.ศ. 2566). แหล่งที่มา : <http://mvos2.gistda.or.th/>. [15 พฤษภาคม 2566.]
- กรมอุตุนิยมวิทยา. 2566. สถิติภูมิอากาศคาบ 30 ปี คาบ 30 ปี (พ.ศ. 2536-2565). กรมอุตุนิยมวิทยา กระทรวงดิจิทัลเพื่อเศรษฐกิจและสังคม, กรุงเทพฯ.
- กลุ่มวิเคราะห์สภาพการใช้ที่ดิน 2566. แผนที่สภาพการใช้ที่ดิน ปี 2566 (ไฟล์ข้อมูล). กรมพัฒนาที่ดิน กระทรวงเกษตรและสหกรณ์, กรุงเทพฯ.
- กองสำรวจดินและวิจัยทรัพยากรดิน. 2566. แผนที่ทรัพยากรดิน (ไฟล์ข้อมูล). กรมพัฒนาที่ดิน กระทรวงเกษตรและสหกรณ์, กรุงเทพฯ.
- บัณฑิต ต้นศิริ และ คาร์ณ ไทรฟัก. 2542. คู่มือการประเมินคุณภาพที่ดิน. กองวางแผนการใช้ที่ดิน กรมพัฒนาที่ดิน.
- สำนักเทคโนโลยีการสำรวจและทำแผนที่. 2566. แผนที่ขอบเขตตำบล ปี 2564 (ไฟล์ข้อมูล). กรมพัฒนาที่ดิน กระทรวงเกษตรและสหกรณ์, กรุงเทพฯ.
- สำนักบริหารการทะเบียน กรมการปกครอง. 2566. รายงาน สถิติจำนวนประชากรและบ้าน รายจังหวัด รายอำเภอ และรายตำบล (ณ เดือนธันวาคม พ.ศ. 2565). แหล่งที่มา :[:https://stat.bora.dopa.go.th/stat/statnew/statyear/#/TableTemplate/Area/statpop](https://stat.bora.dopa.go.th/stat/statnew/statyear/#/TableTemplate/Area/statpop). [1 พฤษภาคม 2566.]

ที่ปรึกษา

นางนงนุช ศรีพุ่ม	ผู้อำนวยการสำนักงานพัฒนาที่ดินเขต 1
นางมัธนา ชัยมหาวิน	ผู้เชี่ยวชาญด้านวางระบบการพัฒนาที่ดิน
นายอนุชิต พรแดง	ผู้อำนวยการสถานีพัฒนาที่ดินนครปฐม
กลุ่มวางแผนการใช้ที่ดิน	สำนักงานพัฒนาที่ดินเขต 1
กลุ่มวิชาการเพื่อการพัฒนาที่ดิน	สำนักงานพัฒนาที่ดินเขต 1
กลุ่มวิเคราะห์ดิน	สำนักงานพัฒนาที่ดินเขต 1
กองนโยบายและแผนการใช้ที่ดิน	กรมพัฒนาที่ดิน

คณะผู้จัดทำ

นายธรรธิป บุญบุตร	นักวิชาการเกษตรชำนาญการพิเศษ
นายกิตติศักดิ์ เผ่าผาง	เจ้าพนักงานการเกษตรชำนาญงาน
นางสาวขวัญนุช หัสตินทร ณ อยุธยา	เจ้าพนักงานธุรการปฏิบัติงาน
นางชลดา ทองคำ	นักวิชาการการเกษตร
นายอิสเรศ ทองคำ	เจ้าพนักงานการเกษตร
นางสาวสันธนา เสียงใหญ่	เจ้าหน้าที่ระบบงานคอมพิวเตอร์



กรมพัฒนาที่ดิน
LAND DEVELOPMENT DEPARTMENT
กระทรวงเกษตรและสหกรณ์

2003/61 ถนนพหลโยธิน แขวงลาดยาว
เขตจตุจักร กรุงเทพฯ 10900
Call Center 1760